



ASENNUS- JA KÄYTTÖOHJE

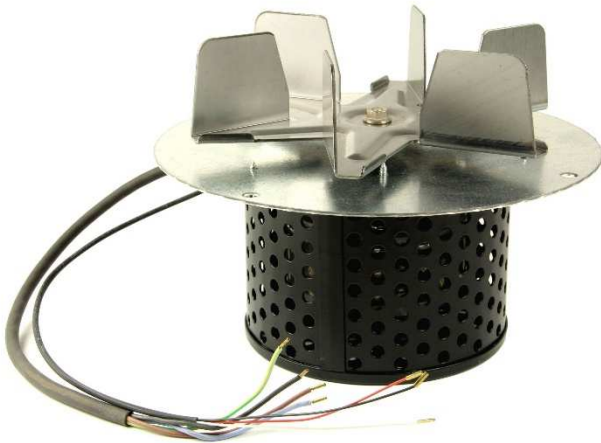
Savukaasupuhaltimen ohjauskeskus

1. KULJETUS, VARASTOINTI JA PAKKAUKSEN AVAAMINEN

1.1 Vastaanotto

Savukaasupuhaltimen ja muiden toimitukseen kuuluvien komponenttien pakkaus on syytä purkaa vasta mahdollisimman lähellä asennuspaikkaa. Avattaessa pakkaus varmistetaan, että kaikki toimitukseen kuuluvat komponentit on toimitettu. Vastaanottajan on tärkeä todeta laitteiden kunto ennen asentamista. Mahdollisissa vauriotapauksissa on otettava viipymättä yhteys myyjään.

Savukaasupuhallintoimitukseen kuuluvat seuraavat komponentit:



Kuva 1: Savukaasuimuri



Kuva 2: Ohjauskeskus



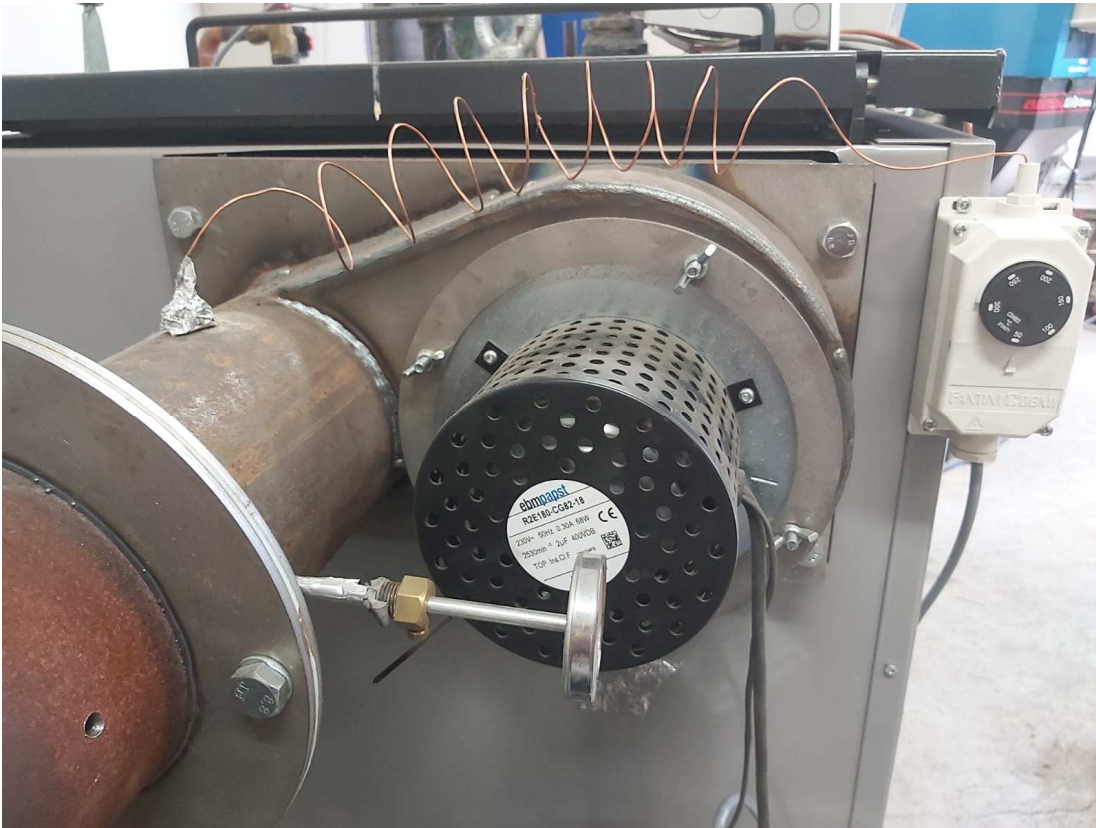
Kuva 3: Liekinvalvontatermostaatti

+



Kuva 4: Moottorin kondensaattorikotelo

2. PUHALTIMEN ASENNUS



Kuva 5: puhaltimen asennus

Termostaatin kapilaariputki asennetaan savukanavaan.
Sähköasennukset tehdään piirikaavion mukaisesti, alan ammattihenkilön toimesta.
Puhaltimeissa olevat ohuet tacometrini johdot jäävät tässä mallissa kytkemättä.

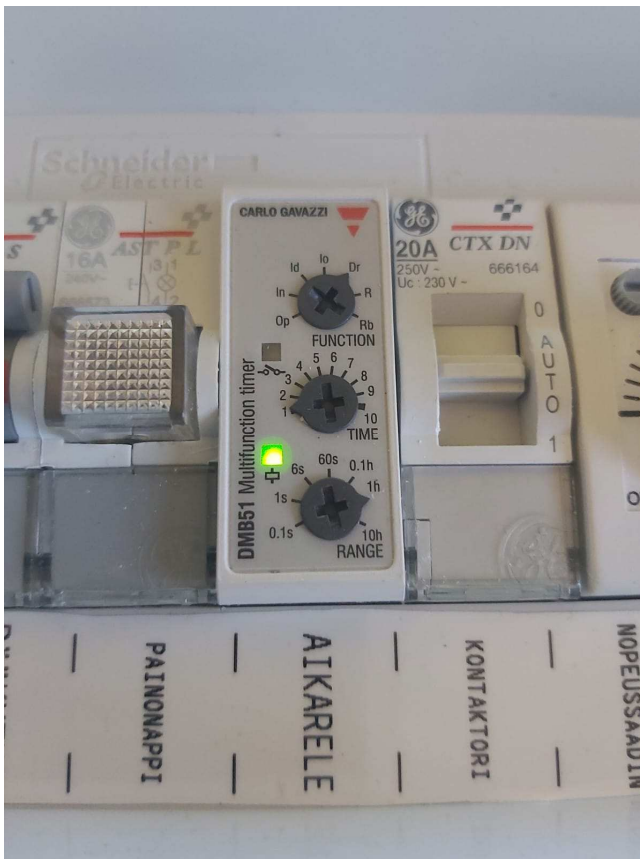
3. KÄYTTÖNOTTO JA KÄYTTÖ

Aikarele Käyttöönottaessa:

- FUNCTION kytkin on kuvan mukaisessa asennossa (Dr=päästöhidastus).
- TIME kytkimellä asetetaan aikajakson kerroin (1)
- RANGE kytkimellä aikajakson pituus (1h), päästöhidastuksen tarkoituksena on pitää puhallin pakko-ohjattuna lämmitysjakson alkuvaiheessa, niin kauan kunnes savukaasunlämpötila on noussut yli termostaatin asetusarvon.

Aikareleen ajan kuluttua loppuun, siirtyy puhaltimen käynti termostaatin varaan, kun esim. klapeilla lämmitettäessä liekki sammuu, alkaa savukaasun lämpötila laskea, viimein saavuttaen termostaatin asetusarvon. Tällöin termostaatti pysäyttää puhaltimen.

-Sopiva termostaatin asetuslämpötila on n.50-75c°. Termostaatti on mahdollista ohittaa asettamalla kontaktori asentoon 1, tällöin puhallin pyörii jatkuvasti säädettyä nopeutta.



Kuva 6: Aikareleen asetukset

Käynnistys:

-Ohjauskeskus kytketään päälle ON/OFF kytkimellä. Puhallinmoottori käynnistyy painamalla painonappia. Käyttönotossa säädetään sopiva puhaltimen kierrosnopeus puhallinohjauksen nopeussäätimellä.



Kuva 7: Käynnistys

10. TAKUU

Ariterm Service Oy myöntää puhaltimelle ja ohjauskeskukselle vuoden takuun myyntipäivästä lukien. Valmistaja ei ole takuuvastuussa, mikäli vika on aiheutunut asennusvirheestä tai virheellisestä käytöstä. Tehdas ei ole vastuussa savukaasupuhaltimen aiheuttamista mahdollisista välillisistä vahingoista ja kuluista.

Ariterm Service Oy pidättää oikeuden itsellään päättää tavasta, jolla takuukorjaus suoritetaan. Takuuajan ulkopuolelle jäävistä vaurioista Ariterm Service Oy ei ole vastuullinen, mutta niistä voidaan sopia tapauskohtaisesti.

11. KÄYTÖSTÄ POISTAMINEN

Loppuun käytetty tuote on elektroniikkajätettä.

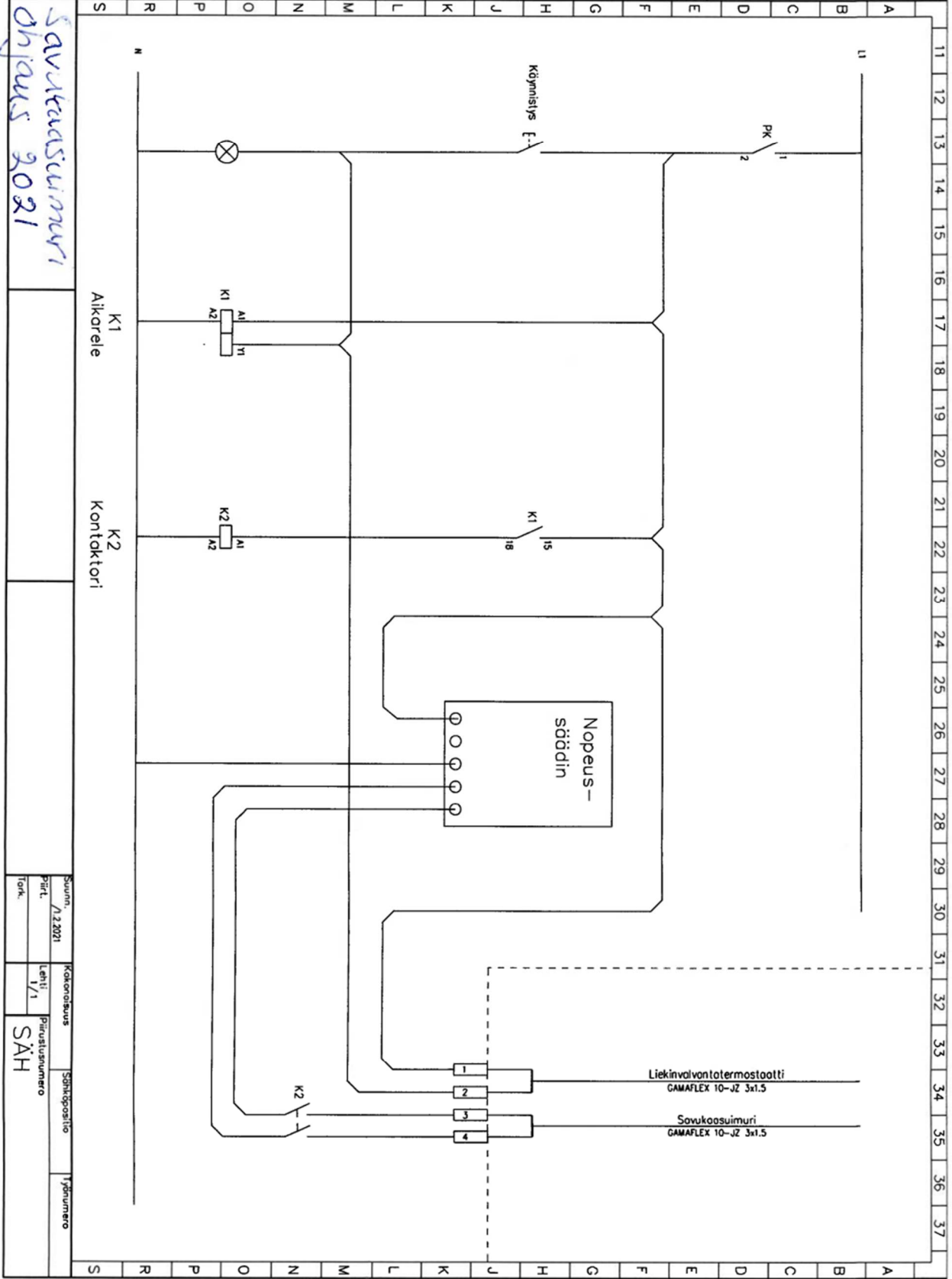
12. YHTEYSTIEDOT

Ariterm Service Oy

Uuraistentie 1, 43100 Saarijärvi
ariterm@ariterm.fi
014 426300

Laatija: Tero Käsälä
Pvm: 03.05.2021

A muutos		D muutos	
B muutos		E muutos	
C muutos		F muutos	



Savukoosumuri
Ohjous 3081

K1 Aikarele
K2 Kontaktori

Suunn.	7/2.2021	Kokonaisuus	Sähkösysteemi	Yhtymänumero
Piirt.		Lehti	1/1	
Tark.				
		Piirustuksen numero	SÄH	