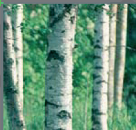
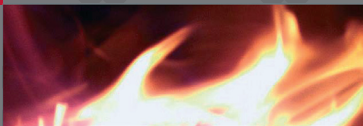


ARITERM

Se on lämpöä.

ASENNUSOHJE

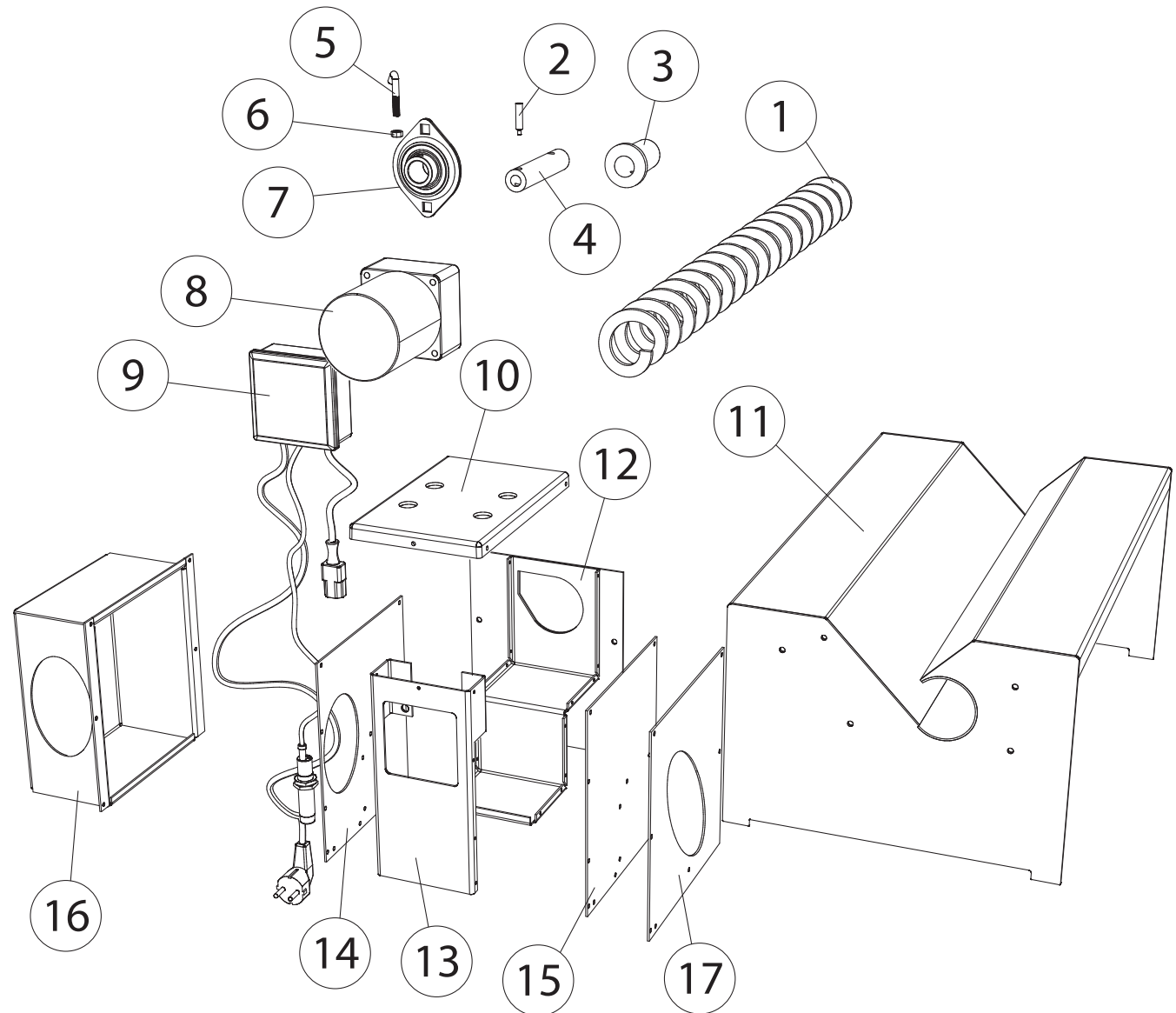
• DEPO



OSALUETTELO

Pääosat		
Osa	Nr	Nimike
1	1498	Spiraali PFlex Ø53
2	8143	Ruuvi T6SS M6 x 20
3	1433	Sovitusakselitappi
4	1365	Akselitappi
5	1439	Hakanen spiraaliin
6	8189	Lukkomutteri Nyloc M6 FZB
7	1117	Laippalaakeri pellettiruuviin
8	1428	Moottori ruuviin 25 W 180:1
9	1413	Depo ohjain
10	1419	Depo syöttösäiliön kansi
11	1410	Depo syöttökouru
12	1411	Depo syöttösäiliön takaseinä / pohja
13	1421	Depo syöttösäiliön etuseinä
14	1519	Depo ulosotto 90°, Ø75 reiällä
15	1499	Depo syöttösäiliön reiätön sivuseinä
16	1527	Depo ulosotto eteenpäin, Ø75 reiällä
17	1520	Depo sivu-ulosotto 45/45, Ø75 reiällä

Muut osat	
Nr	Nimike
8184	Ruuvi M6S M6 x 20 FZB
8148	Mutteri M6M M6 FZB
8183	Ruuvi RXS 3,6 x 9,5 FZB
2432	Liitosmuovi 63 mm
1505	Kumitiiviste Feedo

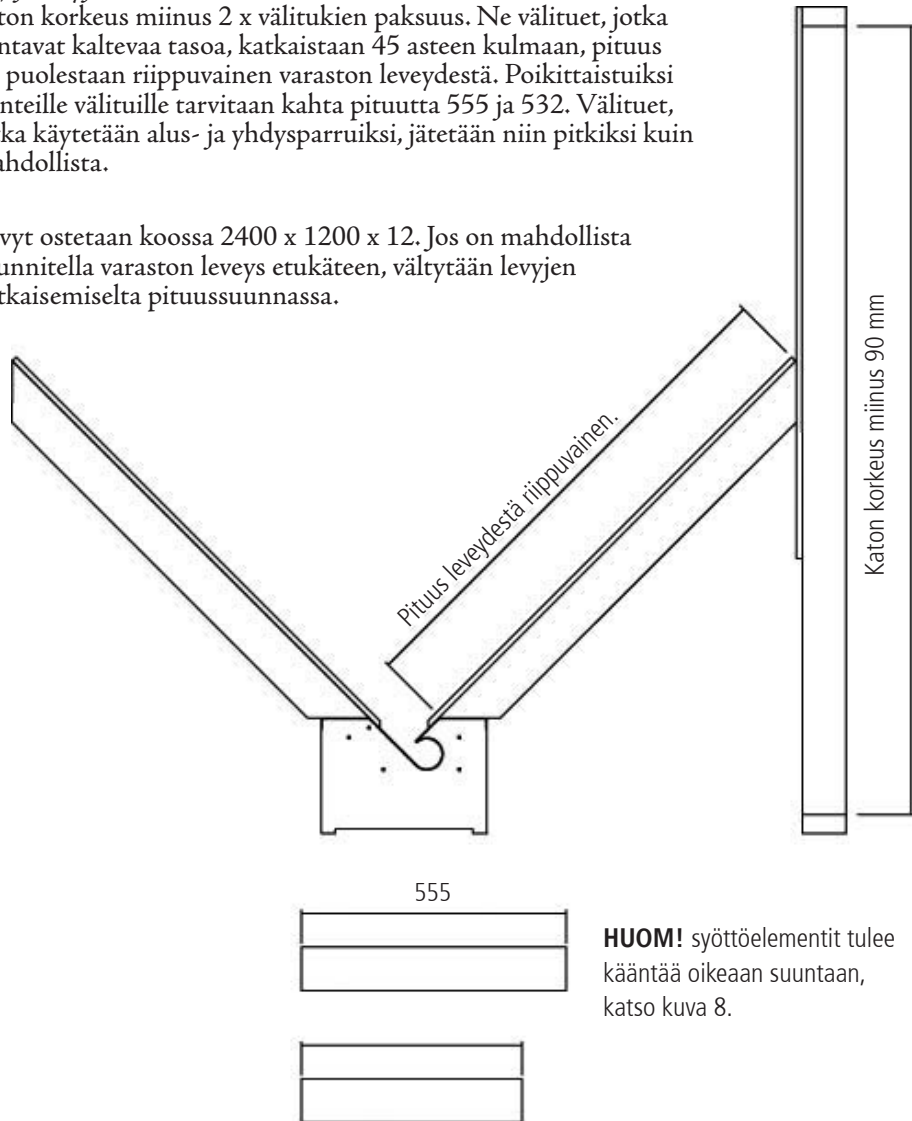


SIILON RAKENTAMINEN

Yleistä

Jotta varasto voidaan rakentaa, tarvitaan myös välitukia (45 x 95) ja levyjä. Kiinteät välituet katkaistaan samanmittaisiksi kuin katon korkeus miinus 2 x välitukien paksuus. Ne välituet, jotka kantavat kaltevaa tasoa, katkaistaan 45 asteen kulmaan, pituus on puolestaan riippuvainen varaston leveydestä. Poikittaistuiksi kiinteille välituille tarvitaan kahta pituutta 555 ja 532. Välituet, jotka käytetään alus- ja yhdysparruiksi, jätetään niin pitkiksi kuin mahdollista.

Levyt ostetaan koossa 2400 x 1200 x 12. Jos on mahdollista suunnitella varaston leveys etukäteen, vältetään levyjen katkaisemiselta pituussuunnassa.

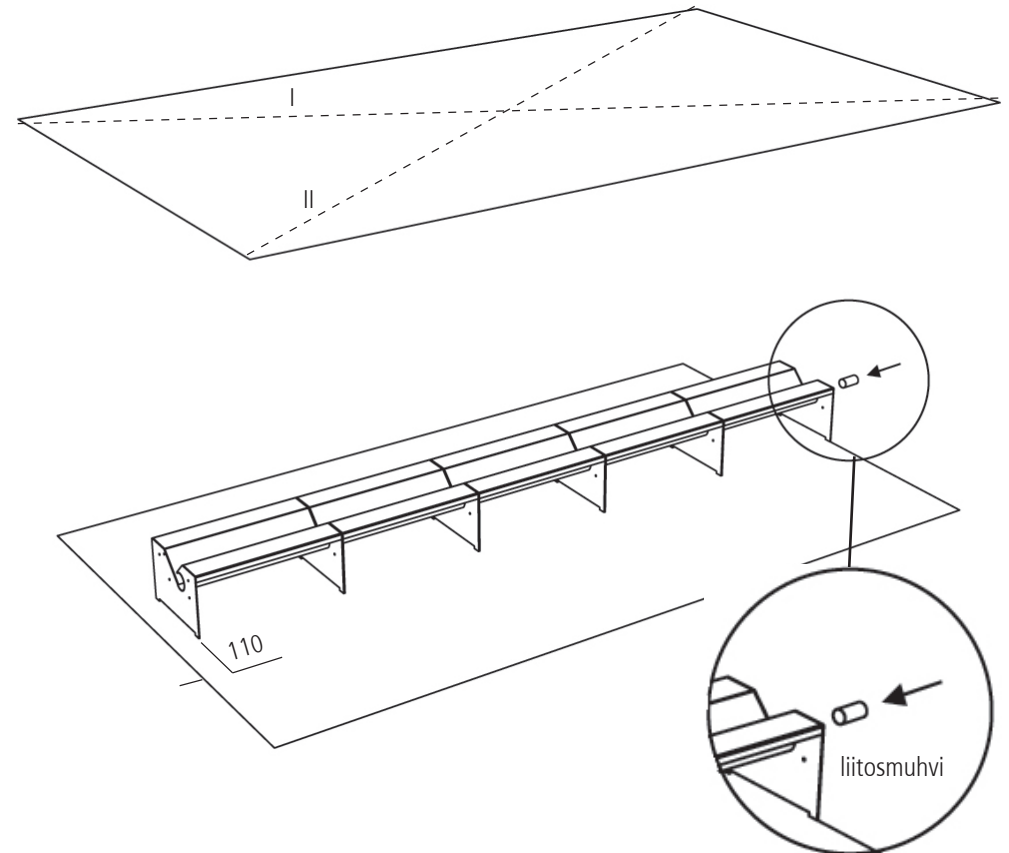


HUOM! syöttöelementit tulee kääntää oikeaan suuntaan, katso kuva 8.

HUOM!

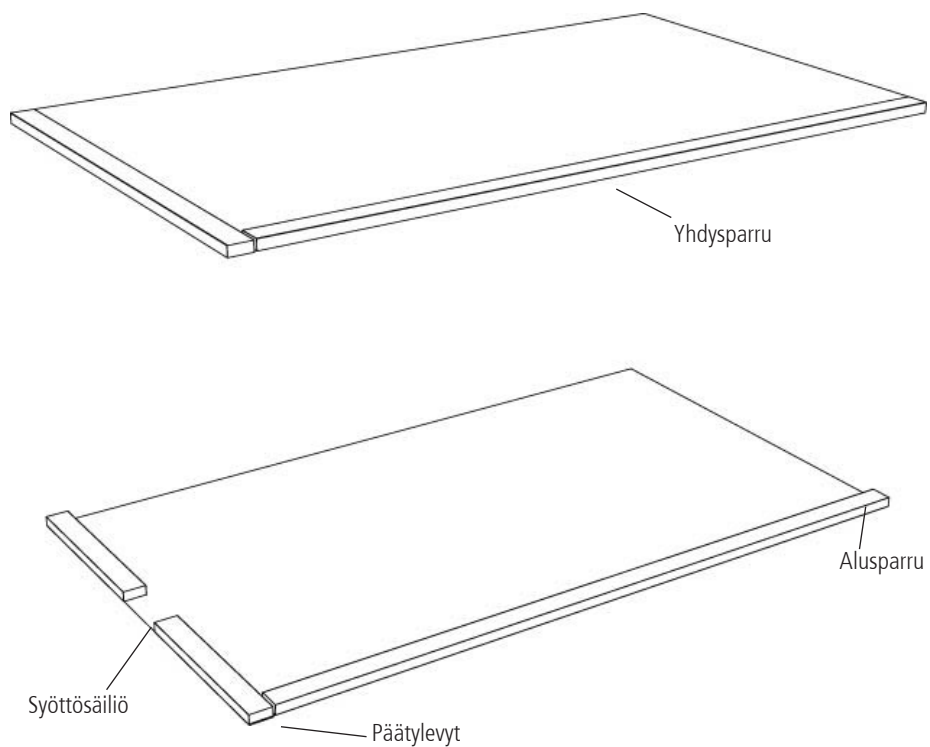
Kuvat 1-14 kuvaavat varastoa, jonka leveys on 1822 mm. Poikittaistuet ja niiden pituudet tulee soveltaa kyseessä olevaan leveyteen.

1



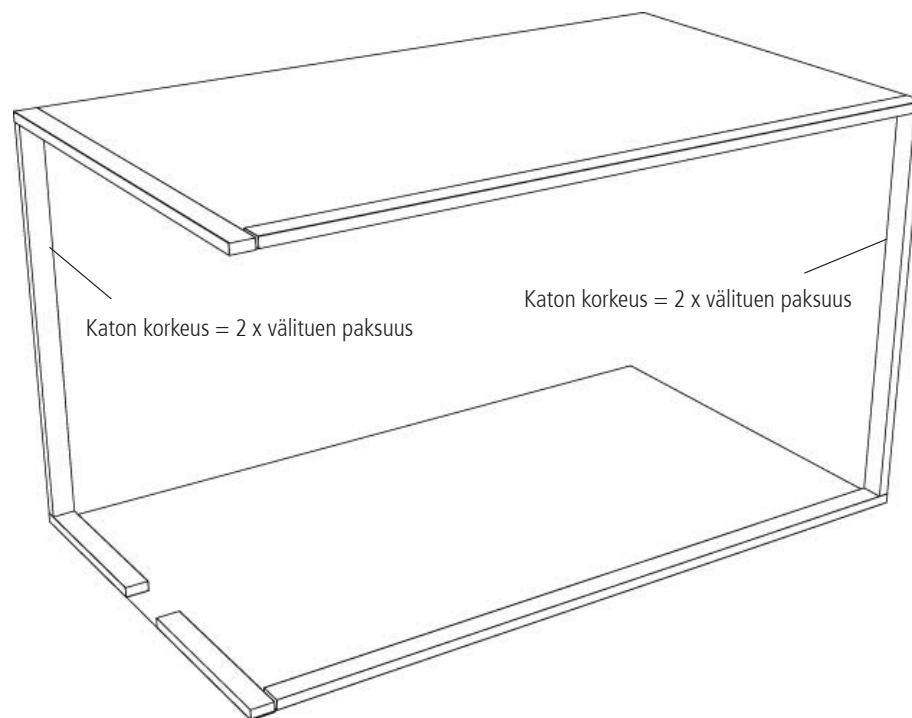
Ota varaston pohjaosa esiin ja jätä 110 mm tilaa jokaiseen pätyyn johon seinä rakennetaan. Piirrä varaston ulkomitat. Mittaa lävistäjät I ja II sekä juotetut kulmat. Naputa liitosmuhvi (1kpl) kiinni pohjaosaan kuvan osoittamalla tavalla. **HUOM!** Ei moottoripätyyn.

2



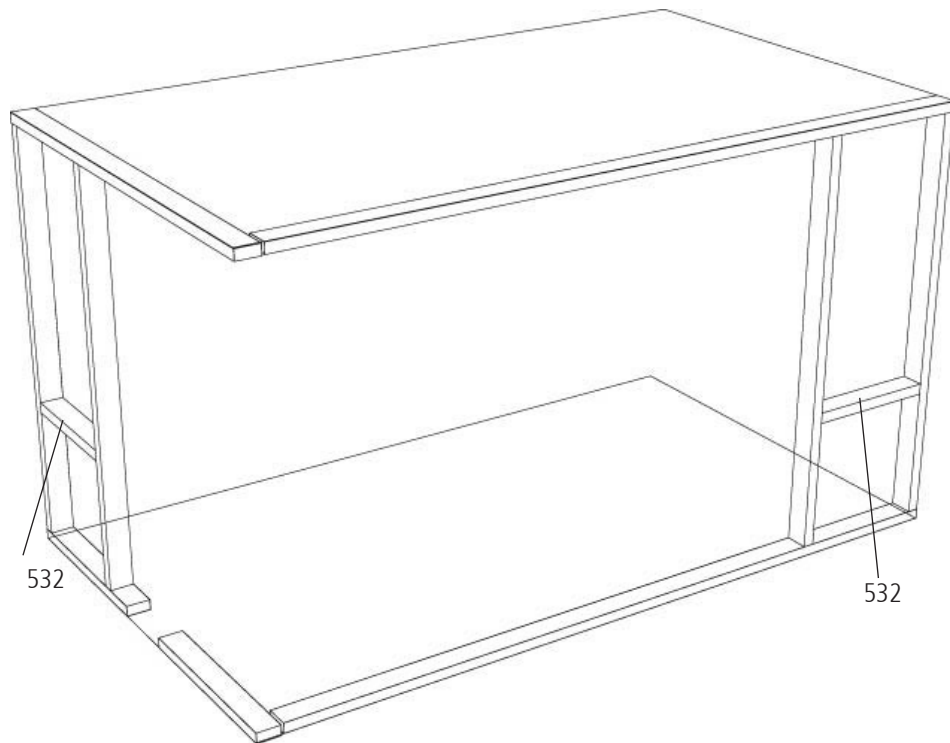
Kiinnitä välituet kattoon ja lattiaan, kohtiin, joihin seinät kootaan. Jätä yksi aukko alusparruun syöttösiiltoa ja päätylevyjä varten. HUOM! Lisää saumamassaa yhdysparrun ja katon väliin.

3



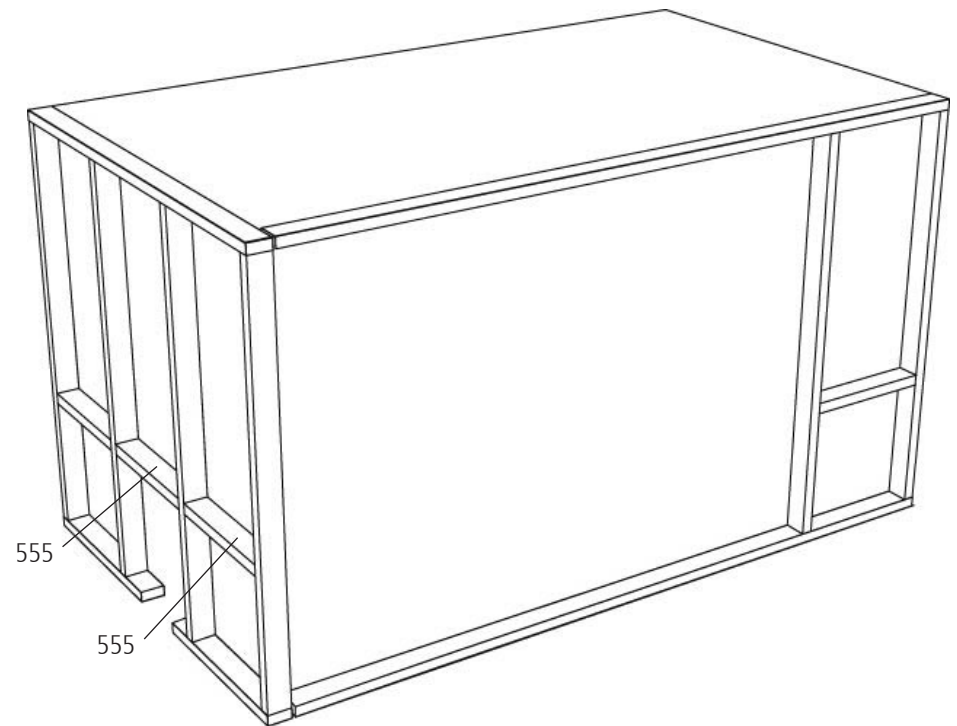
Aloita seinän kiinteistä välituista.

4



Aloita 532mm pitkällä poikittaistuella ja kiinnitä sitten seuraava kiinteä välituki.

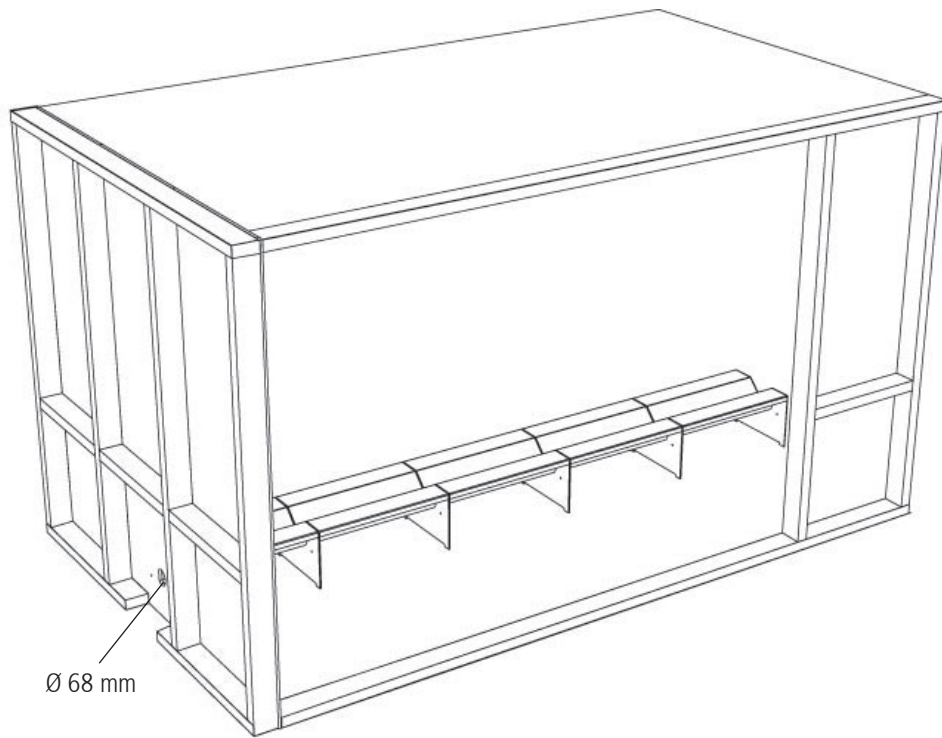
5



Toista sitten kohta 4 mutta käytä 532:n sijasta välitukea 555.

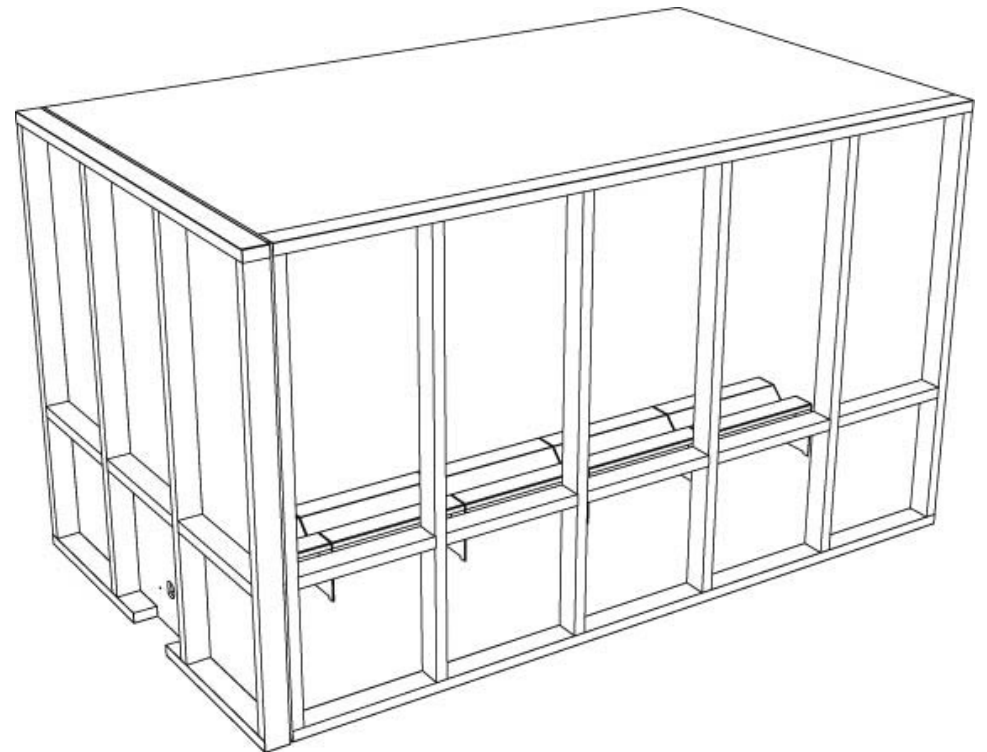
SIILON RAKENTAMINEN

6



Aseta pohjaosat kohdilleen ja asenna ne yhteen M6-ruuvilla ja mutterilla. Asenna levyt pätyihin, merkitse kohdat ja väljennä kahta alinta Ø6 mm:n reikää. Sovita syöttösäiliö reikiin ja merkitse ja sahaa Ø68 mm:n reikä päätylevyyen.

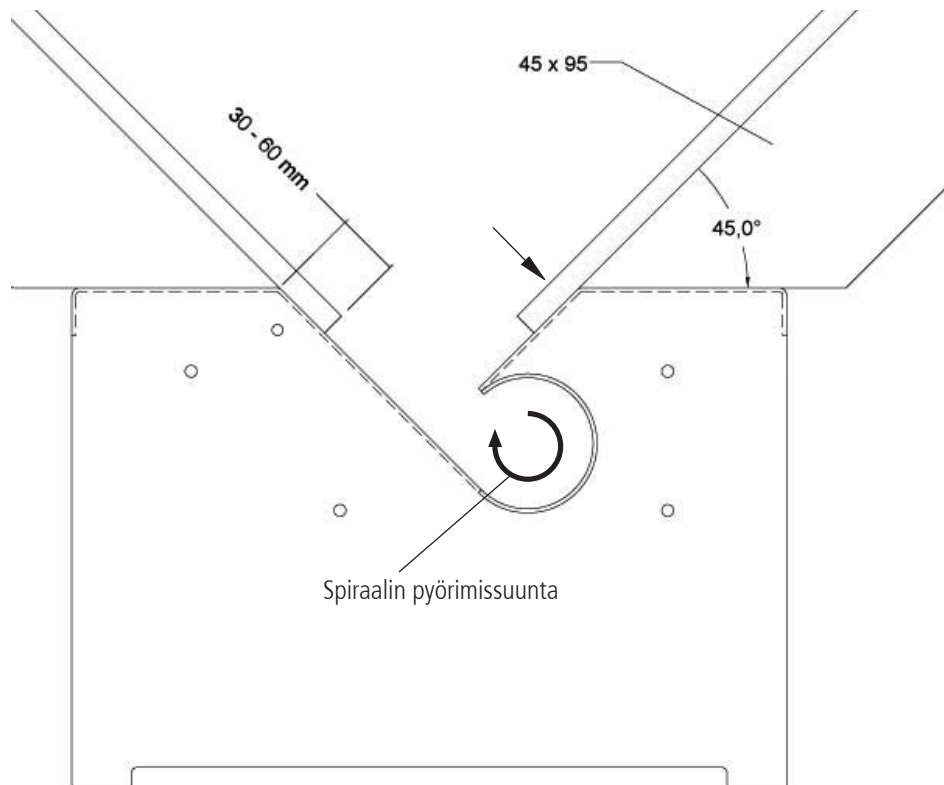
7



Asenna kiinteät välituet pitkälle sivulle 5. kohdan osoittamalla tavalla. Viimeisen kiinteän välituen kohdalla käytetään 532:ta jotta saadaan c/c 600.

SIILON RAKENTAMINEN

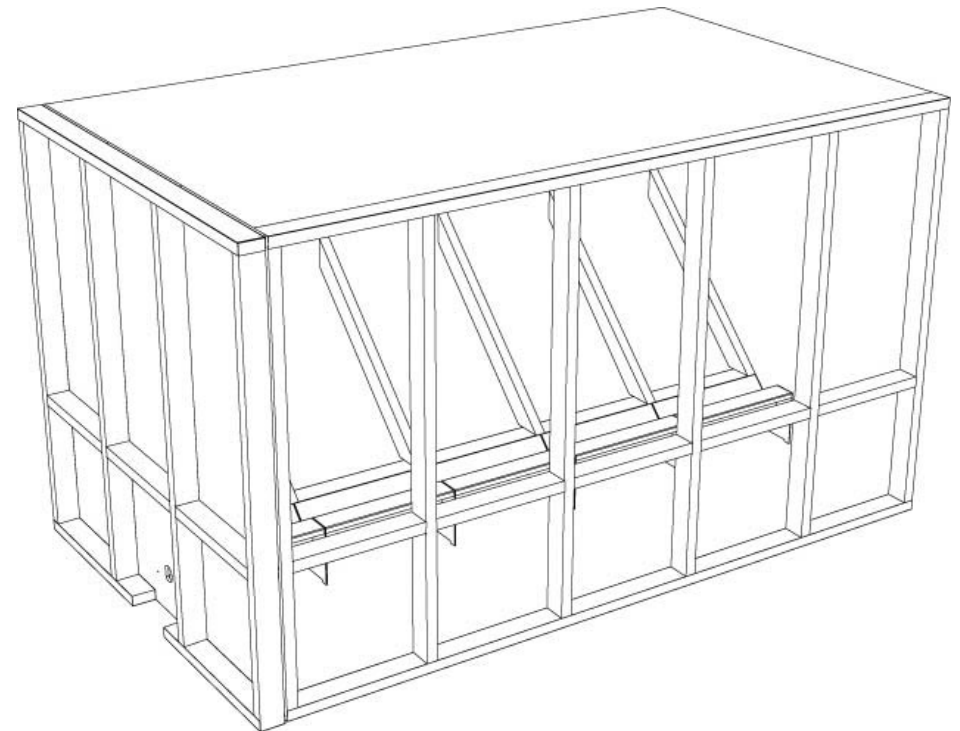
8



Pohjaosa moottoripuolelta kuvattuna. Huomioi että sitä ei saa koota toisin päin!

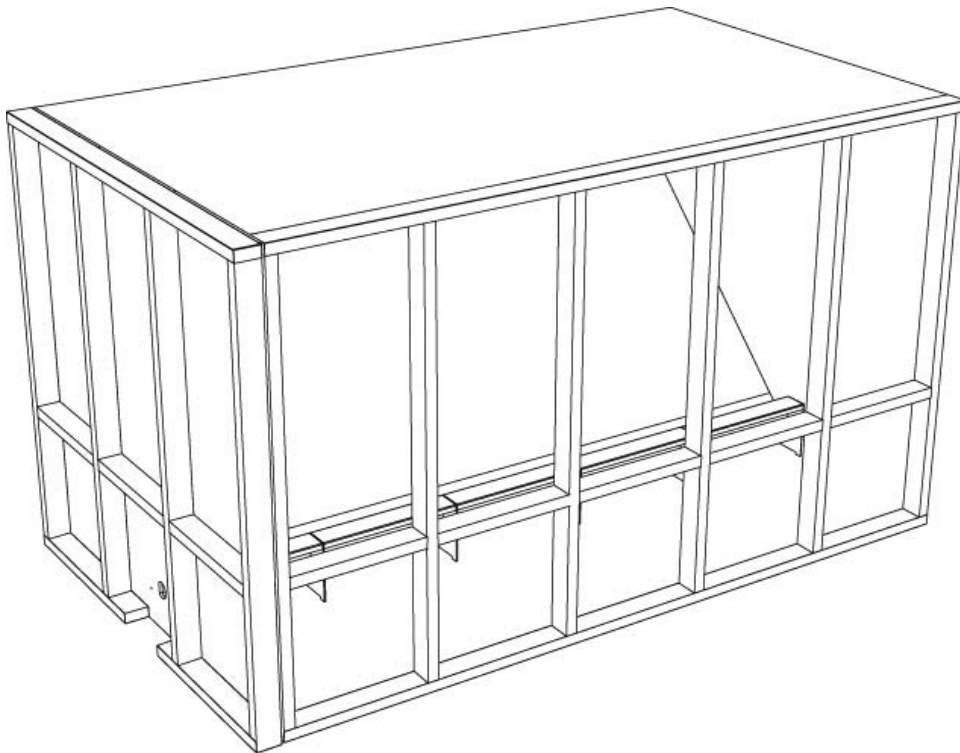
Kaltevia välitukia ja pohjaosia kootessa tulee levyt asentaa niin, että ne menevät 30-60 mm pohjaosan reunan yli, kuvan osoittamalla tavalla. Levyt kiinnitetään pohjaosaan esiporaamalla ja asennusruuvilla kiertämällä. Huomaa yllä oleva nuoli.

9



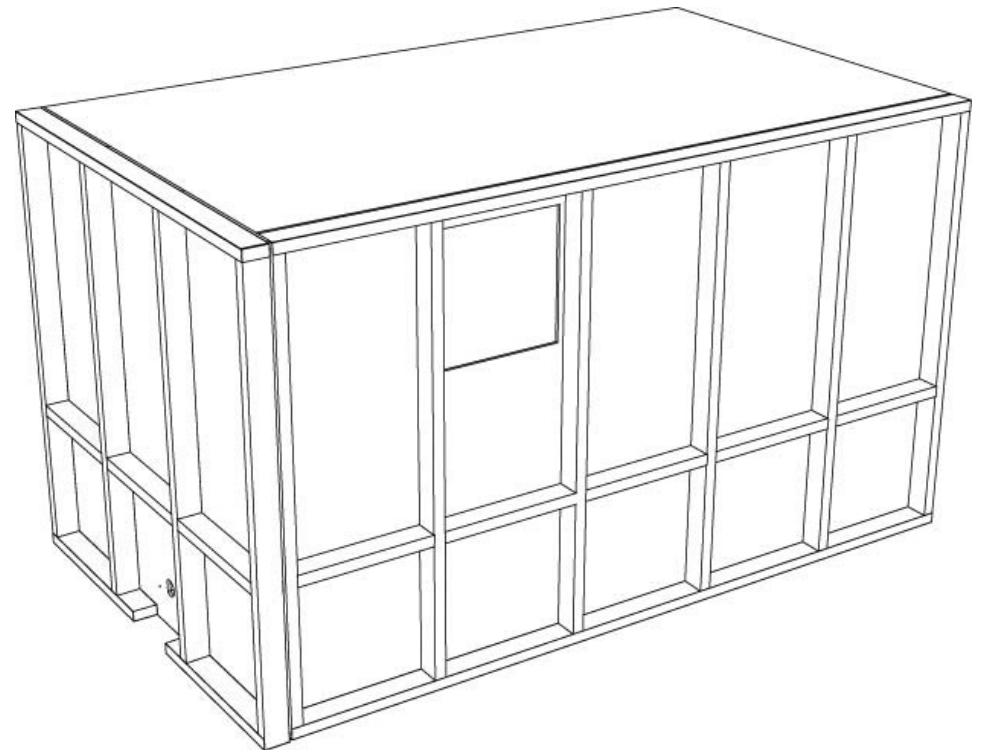
Kaltevat välituet katkaistaan sopivan mittaisiksi ja kiinnitetään. Ne asetetaan paikoilleen pohjaosaan ja kiinnitetään seinään. Jos pitkiä sivuja on 2 kpl, levyt kiinnitetään molempiin sivuihin ennen kaltevien välitukien asennusta.

10



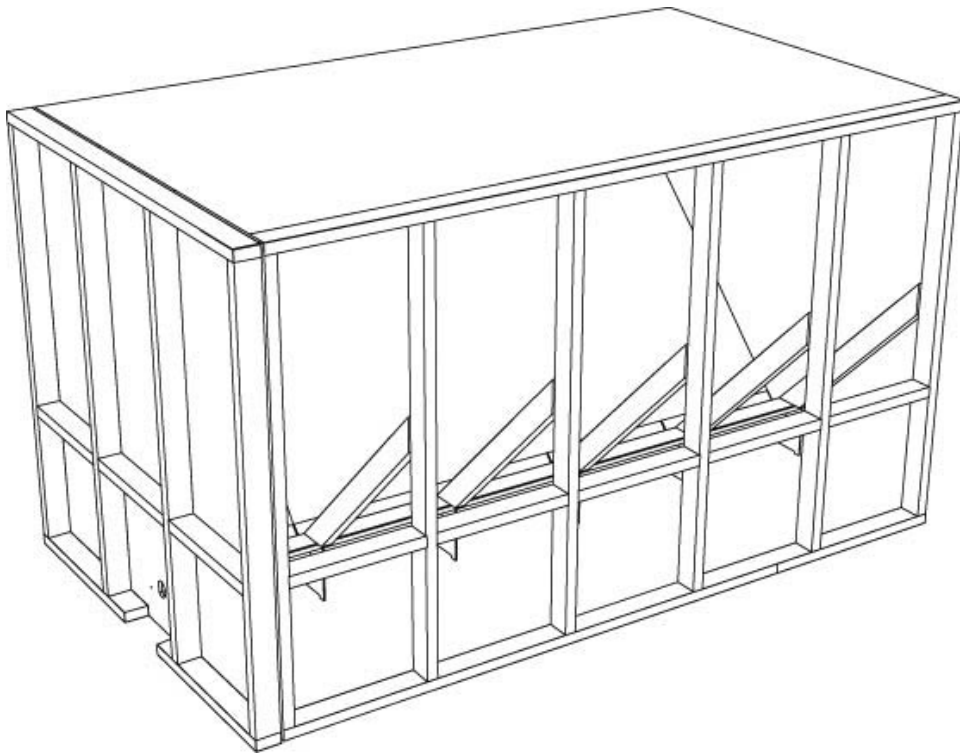
Asenna levyt välitukien päälle ja kiinnitä ne ruuvilla c/c 200.

11



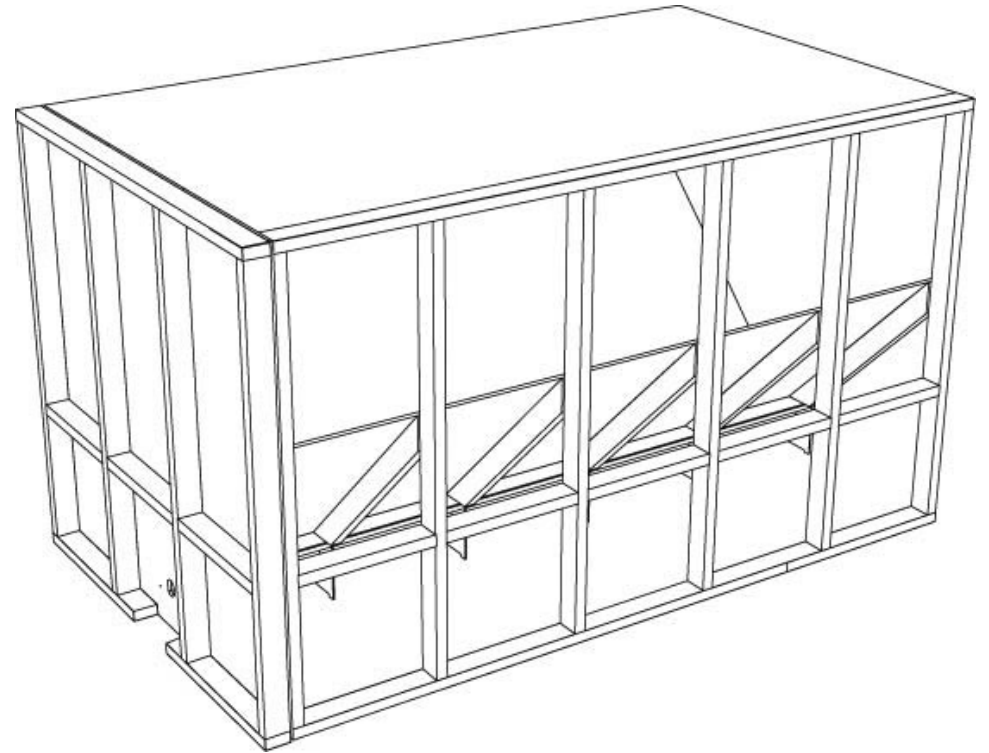
Kiinnitä levyt pitkälle sivulle niin tiukasti kuin mahdollista. Jätä yksi aukko tyhjäksi luukkuun varten. HUOM! Luukun tulee olla lukittava. (Jotta asennus voidaan ohjeistaa loppuun, kuvataan kaksi seuraavaa kuvaa ilman näitä levyjä.)

12



Jatka toisen puolen pohjavälituilla. Katso kuva 8 ja 9.

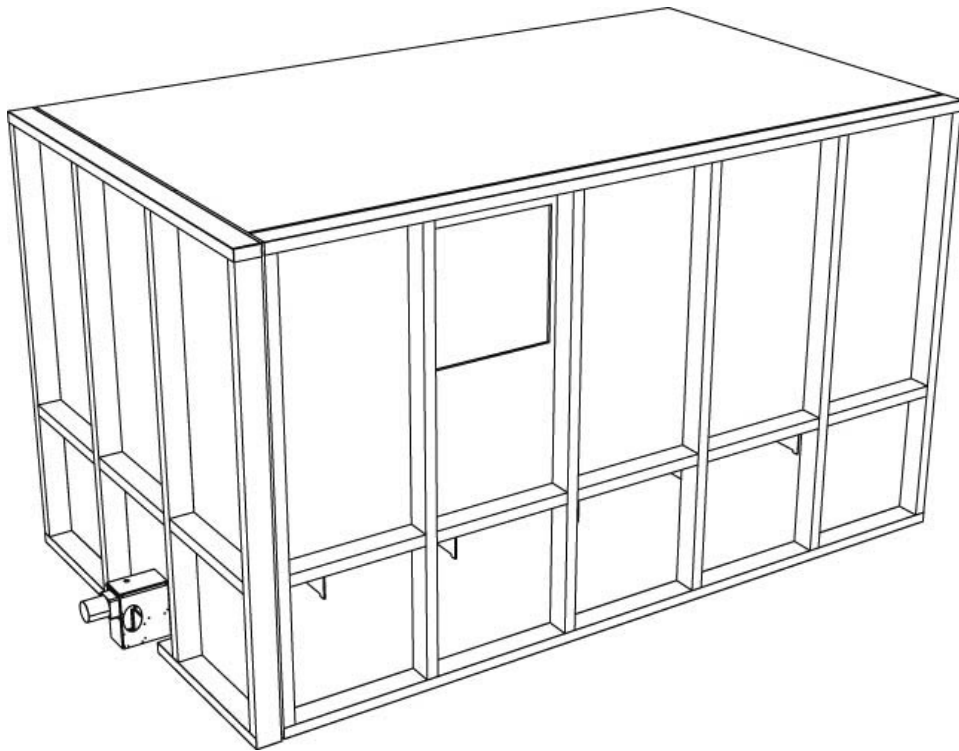
13



Asenna levyt välitukien päälle. Katso kuva 10. HUOM! Tiivistä kaikki liitokset saumamassalla sisältäpäin.

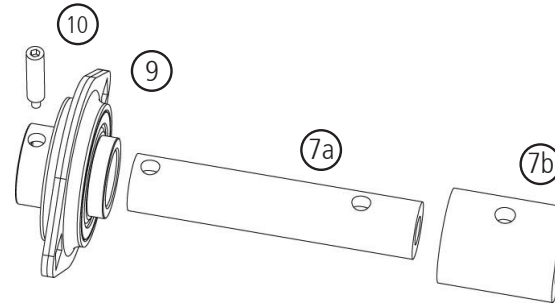
SIILON RAKENTAMINEN

14

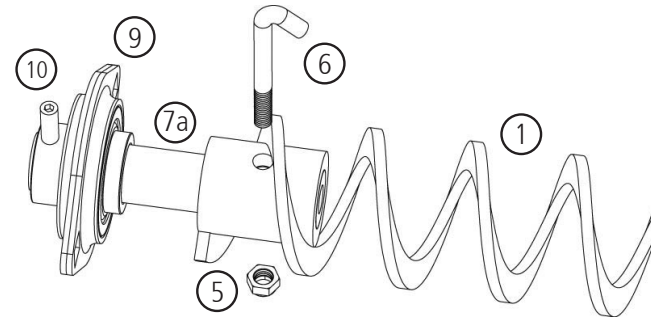


Katkaise spiraali samanmittaiseksi varaston sisämitan kanssa. Vie spiraali sisään, asenna akseli (katso seuraava sivu) ja sitten syöttösäiliö kahdella M6:lla ja mutterilla. Asenna puhallustorvi ja ilmanpoisto (oltava vähintään Ø200 mm). Ilmanpoisto tulee asentaa niin, etteivät pelletit tuki sitä ennen kuin varasto on täysi. Kumikangas asennetaan vaimennukseksi n. 150 mm päähän vastakkaisesta varaston seinästä.

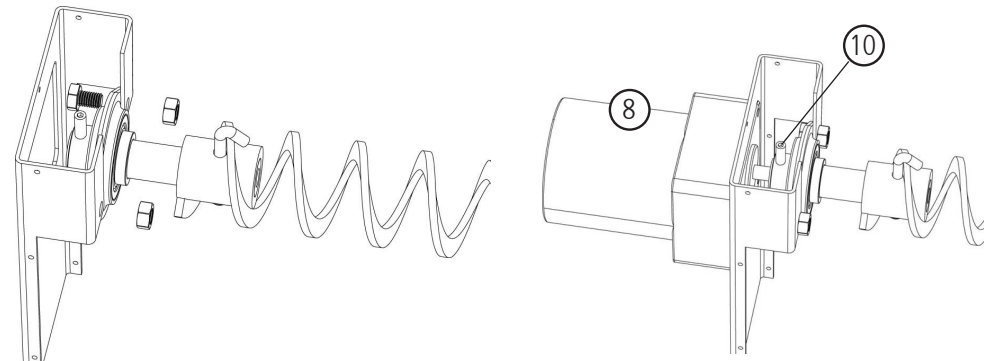
SPIRAALIN ASENNUS



Asenna akselitappi (7a), sovitusakselitappi (7b), laip-palaakeri (9) ja kiinnitysruuvi (10) vasemmalla olevan kuvan tavoin.



Kierrä kiinnitysruuvi (10) laakeriin (9) ja anna sen painua akselitappin "clearance hole". Työnnä spiraali (1) syrjittäin sovitusakselitappin (7b) kanssa. Kiinnitä spiraali hakaruuvilla (6) ja mutterilla (5).



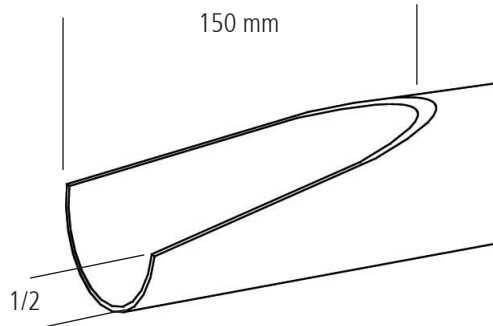
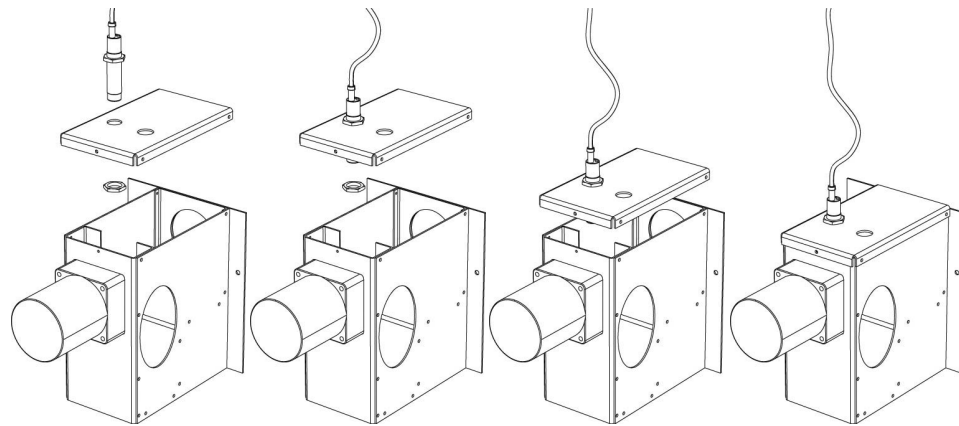
Kiinnitä laakeri (9) kannatinlevyyn mukana tulleella M8-ruuvilla ja mutterilla.

Työnnä moottori (8) kiinni kannattimen neliönmalliseen reikään ja kiinnitä se akselitappiin kiinnitysruuvilla. Ruavin viistetty pää kiinnittyy moottorin akselin kiilan uraan.

KAPASITIIVISEN ANTURIN ASENNUS

Asenna anturi reikään alla olevan kuvan osoittamalla tavalla. Reikä, jota ei käytetä, peitetään mukana tulleella tarralla. Ruuvaa kytkentäkotelo kiinni sopivaan paikkaan lasku-/painelaatikon yläpuolelle. Täytä pohjaosa pelleteillä. Liitä moottori kaapeliin vastaavalla ulosottopistokerasialla ja laatikon pistotulppa maadoitettuun pistorasiaan 230V. Moottori käy kunnes anturi alkaa toimia tai vaihtoehtoisesti 8 minuuttia on kulunut. Tämä on turvatoimenpide. Mahdollisen virheen sattuessa moottori käy vain 8 minuutin ajan.

Toiminto palautetaan alkutilaan vetämällä pistotulppa irti, odottamalla muutama sekunti ja sitten laittamalla pistotulppa takaisin.



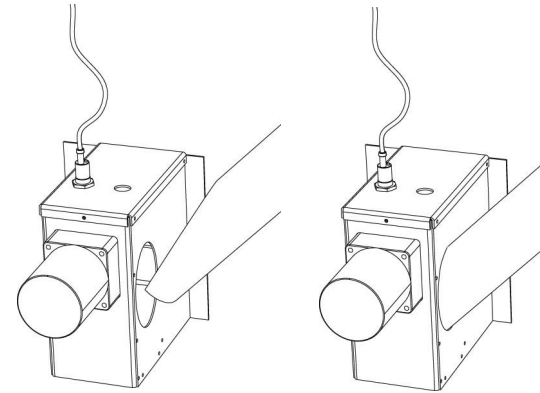
Depon purkuosa on tarkoitettu käytettäväksi Aritermin KMP Feedo – ruuvikuljettimen kanssa mutta KMP:n standardiruuveja 1,7 ja 2,3 m voidaan myös käyttää.

Kun Feedo liitetään Depoon, tulee sen alkaa suoralla putkella, 45 asteen kaltevuudessa.

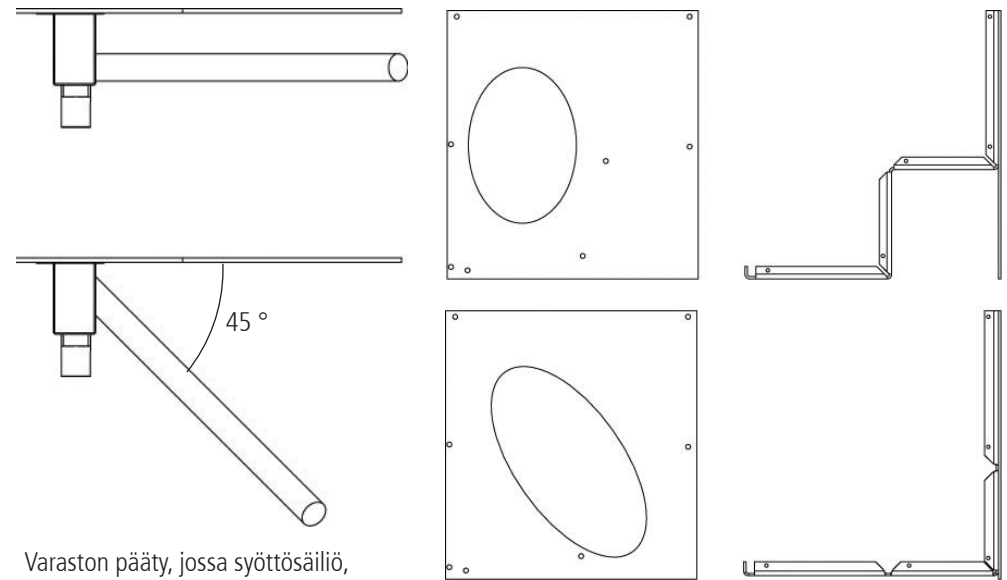
Tee näin:

Sahaa viiste, joka on 150 mm pitkä ja joka ulottuu puoleen väliin putken läpimitasta. (Katso kuva).

RUUVIKULJETTIMEN ASENNUS



Asenna sivulevyt niin, että ovaalin muotoinen aukko jää sille puolelle, johon ruuvikuljetin liitetään. Työnnä putki sisään. Jos kuljetin halutaan asentaa 45 asteen kulmassa eteenpäin nojaten, tulee käyttää osanumeroa 1500 (Depo sivu-ulosotto 45/45 reiällä). Pohjalevy taivutetaan myös uudelleen, jotta kuljettimelle saadaan tilaa. Kokoja nyt loput Feedo-osat Feedo-käsikirjan mukaan. Kun tyhjiöjärjestelmä halutaan liittää, käytetään kahta osanumeroa 1501:ta (Sivu-ulosotto, tyhjiö).



Varaston pääty, jossa syöttösäiliö, ylhäältä katsottuna.

ARITERM SERVICE OY 43101 Saarjärvi
Puhelin 014 426 300 | www.ariterm.fi

Se on lämpöä.

