

ARITERM

Se on lämpöä.

KORJAUSOHJE

• Biomatic elektronikan vaihto



■ SISÄLLYSLUETTELO

Ohjauspanelin vaihto.....	3-4
Ohjauskortin vaihto.....	5
Prossessorin vaihto.....	6
Näyttökortin vaihto.....	7
Ylilämpösuojien vaihto.....	8-9
J2 johdon vaihtaminen.....	10
Muistiinpanoja.....	11

■ YLEISTÄ

■ Sähköasennukset

Kattilaan tehtävät elektroniikka- ja sähkökorjaukset voi suorittaa vain kyseiset pätevyudet omaava asennusliike tai henkilö.

BIOMATIC OHJAUSPANELIN VAIHTO



1. Katkaise kaikki kattilalle tulevat jännitteet. Tarkista yleismittarilla että kattila on jännitteetön, ennen piirikortin käsittelyä. Avaa ohjauspaneelin molemmissa yläkulmissa olevat ruuvit jolloin ohjauspaneeli voidaan avata.



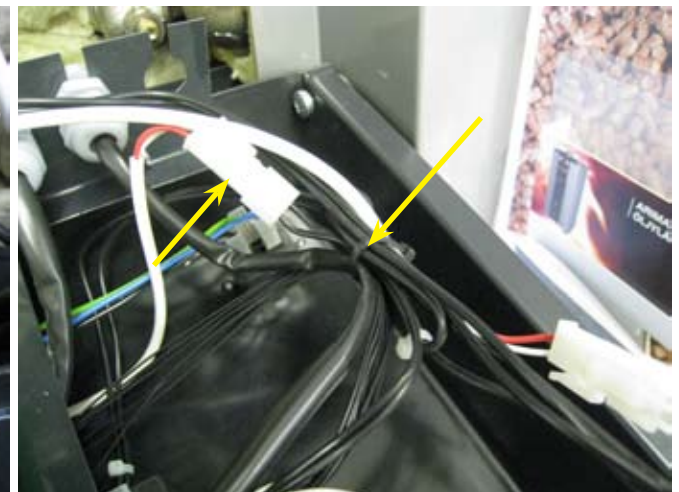
2. Irroita anturitaskun sokka ylöspäin nostamalla.



3. Irroita sähkövastuksen johdot. Varo johtoja takaisin asennettaessa ettei vastuksen kierre vioitu.



4. Irroita suojavaadoitusjohdon kiinnitysmutteri.

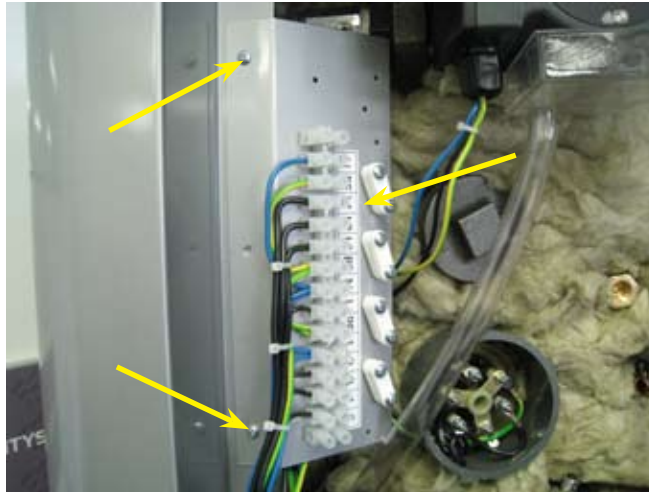


5. Katkaise johtonippua pitelevä nippuside ja irroita savukaasuanturin liittimet toisistaan.

BIOMATIC OHJAUSPANELIN VAIHTO



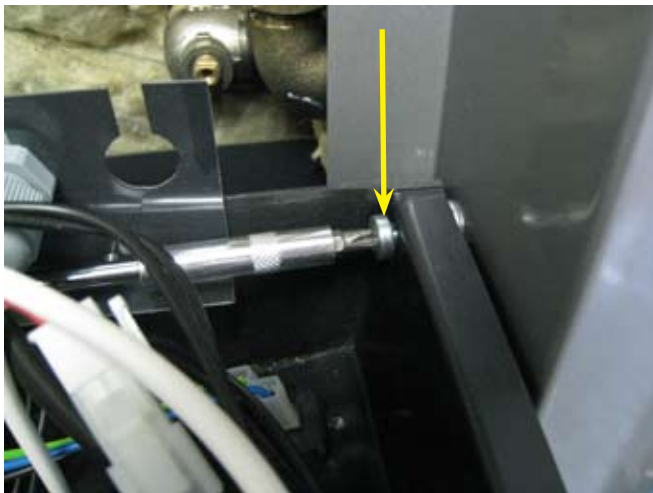
6. Irroita kiertovesipumpun suojakansi ja johdot.



7. Irroita syöttöjohdot ruuviliitimeltä (ei kuvassa) ja irroita ruuviliitinpaneelin kiinnitysruuvit.



8. Irroita panelin johtojen kiinnitys kattilasta ja liittimet polttimesta.

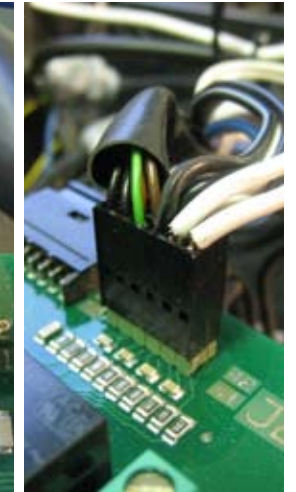
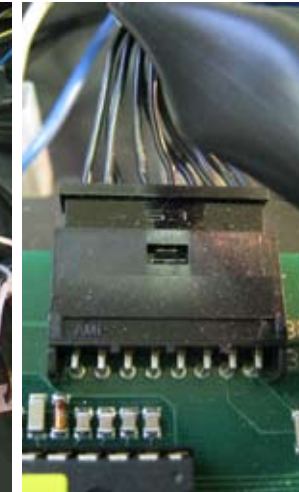
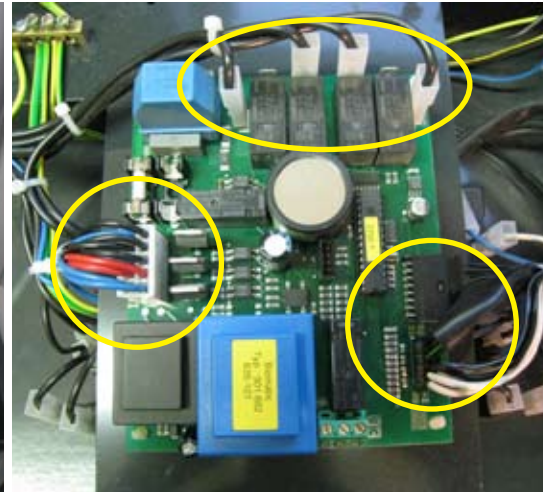


9. Irroita panelin saranaruuvit molemmista alareunoista.



10. Ohjauspanelin kasaaminen tapahtuu päinvastaisessa järjestyksessä.

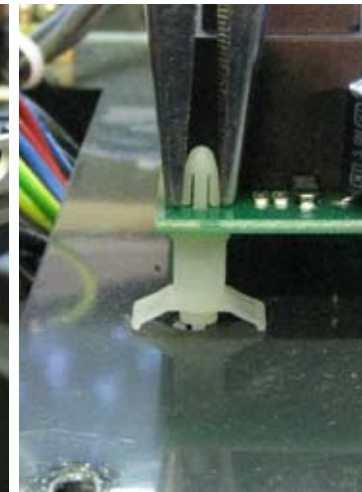
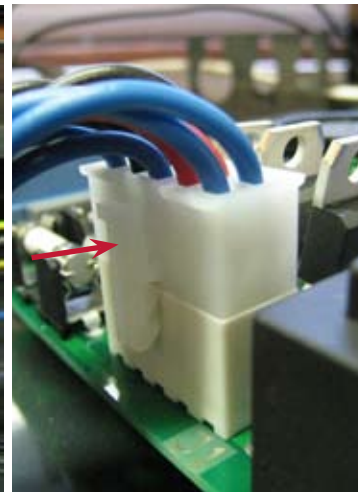
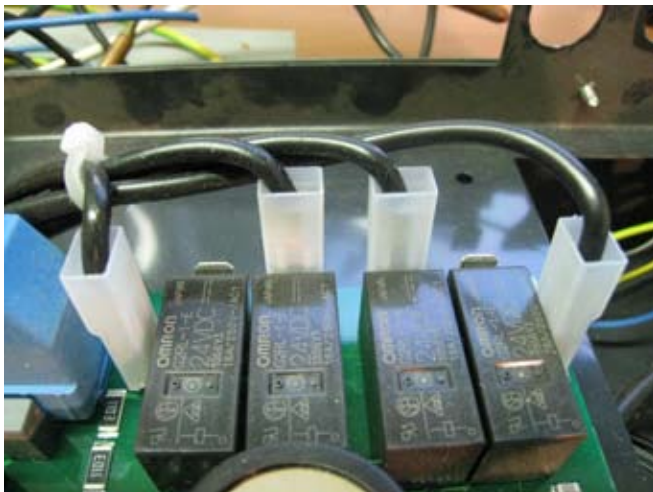
BIOMATIC OHJAUSKORTIN VAIHTO



1. Katkaise kaikki kattilalle tulevat jännitteet. Tarkista yleismittarilla että kattila on jännitteetön, ennen piirikortin käsittelyä. Avaa ohjauspaneelin molemmissa yläkulmissa olevat ruuvit joloin ohjauspaneeli voidaan avata.

2. Irroita kaikki kuvan osoittamat liittimet ohjauskortilta.

3. Huomioi liittimen asento irroittaessa, että liittimen napaisuus ei muutu takaisin asennettaessa.



4. Irroita sähkövastusten liittimet ja huomioi niiden paikat.

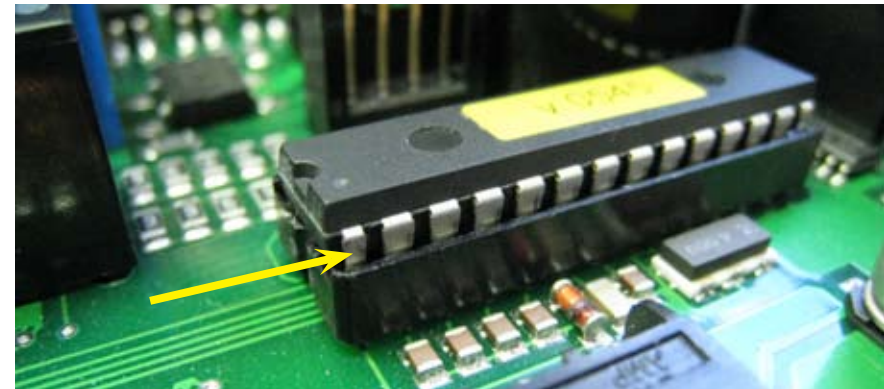
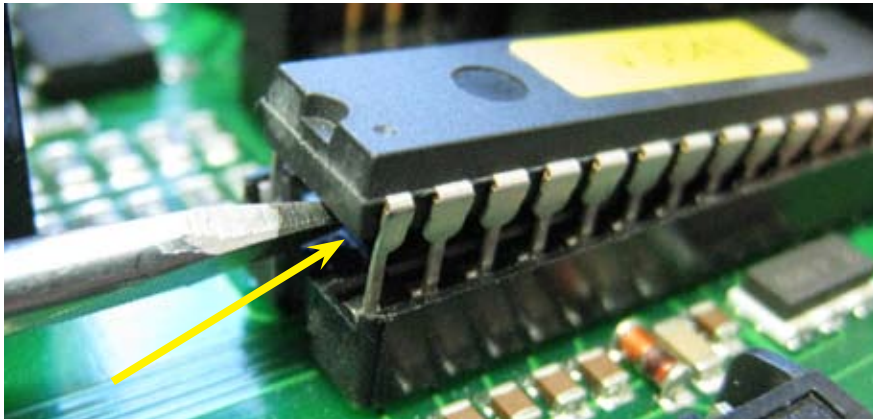
5. Irroita liitin vapauttamalla sen lukitus painamalla nuolen suuntaan samalla ylöspäin nostaen.

6. Purista pihdeillä piirikortin pidikettä ja nosta korttia samalla ylöspäin.

7. Uuden ohjauskortin asennus tapahtuu pävastaisessa järjestyksessä.

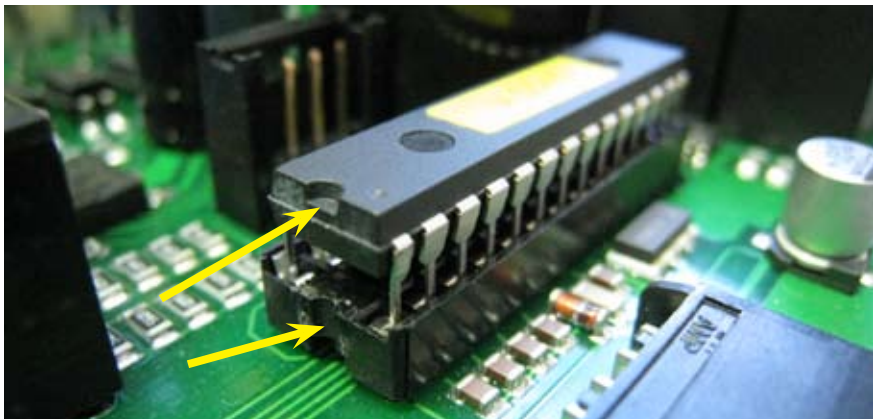
PROSESSORIN VAIHTO

1. Jos olet muuttanut tehdasarvoja, niin kirjoita ne ylös, koska uuden prosessorin mukana palautuvat tehdasarvot.
2. Katkaise jännitesyöttö sähkökeskuksesta (poltinsyöttö ja sähkövastussyöttö).
3. Avaa paneeli ja tarkasta yleismittarilla, että jännitesyöttö on katkaistu.
4. Irroita prosessori käyttämällä esim. pientä tasapäistä ruuvimeisseliä. Työnnä se prosessorin ja sen kannan väliin, ja nosta varovasti.



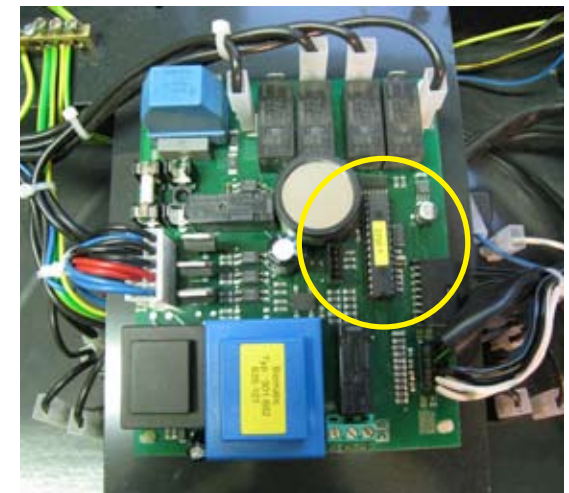
6. Paina prosessori paikoilleen sokkeliinsa ja tarkasta että prosessorin kaikki jalat ovat sokkelin sisällä.

7. Kytke virrat päälle ja tarkasta TEHONSÄÄTÖ –valikosta, että POLTINTYYPPI-asetus on oikea. Esim. jos käytössä on Biomatic +30, niin valitse kohtaan 30 kW, jolloin Biomatic +30 tehdasarvot tulevat käyttöön. Muista tarkastaa sähkövastuksien asetukset (onko asetus PELLETTI + SÄHKÖ).

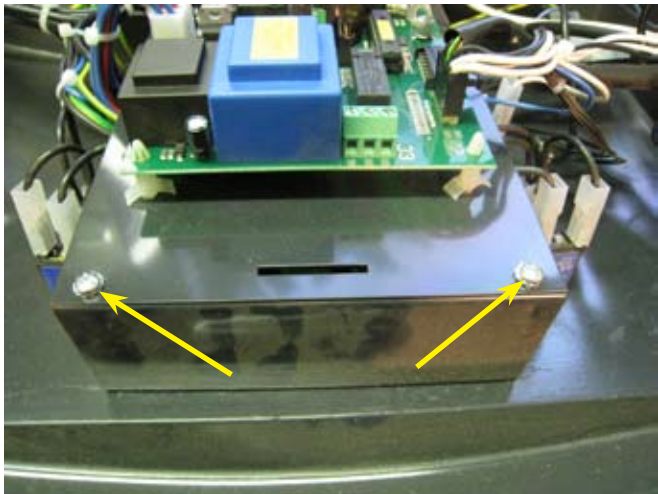


5. Asenna uusi prosessori tilalle oikeinpäin. Prosessorissa ja sen sokkelissa on lovi toisessa päässä ja näiden tulee olla päällekkäin. (Jos näyttöön ei tule tekstiä, kun kytket virrat, niin luultavasti prosessori on asennettu väärinpäin).

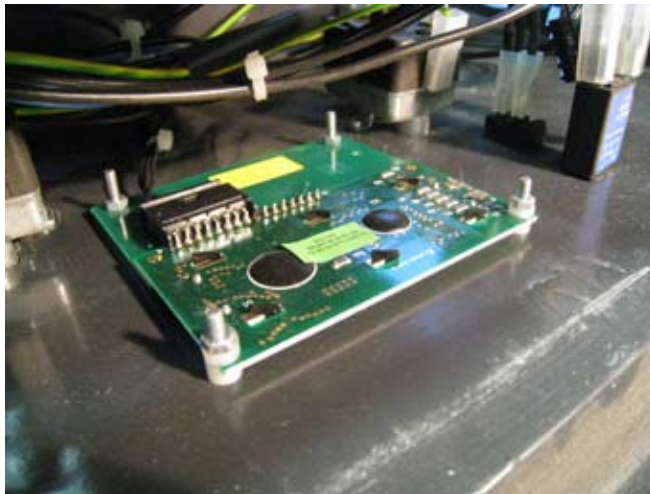
Prossessorin sijainti ohjaukortilla.



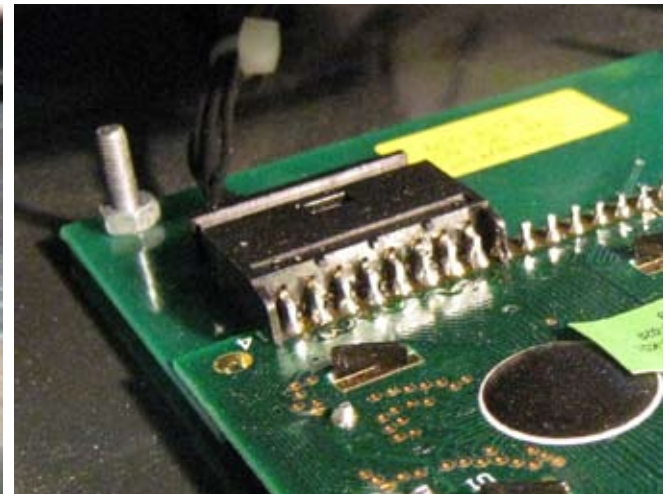
BIOMATIC NÄYTTÖKORTIN VAIHTO



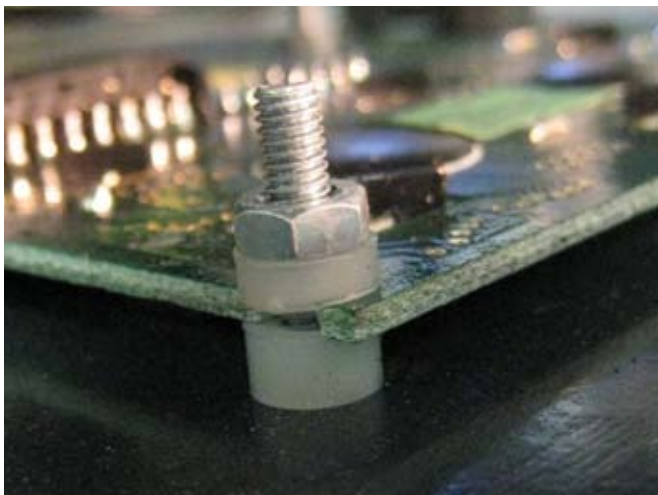
1. Irroita ohjauk kortin telineen kaksi kiinnitysruuvia.



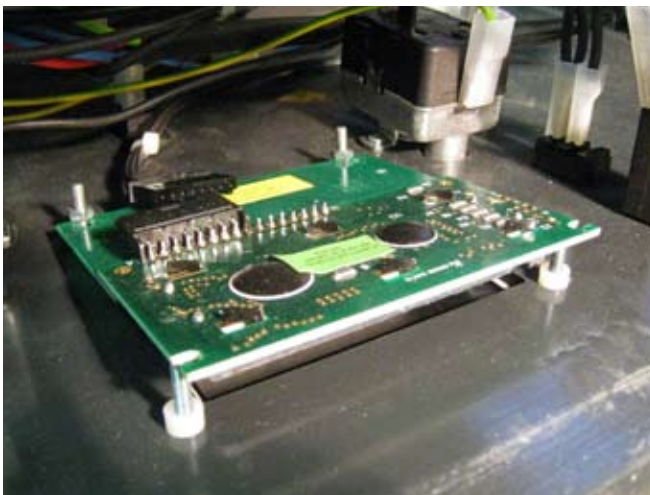
2. Näyttökortti sijaitsee ohjauk kortin telineen alla.



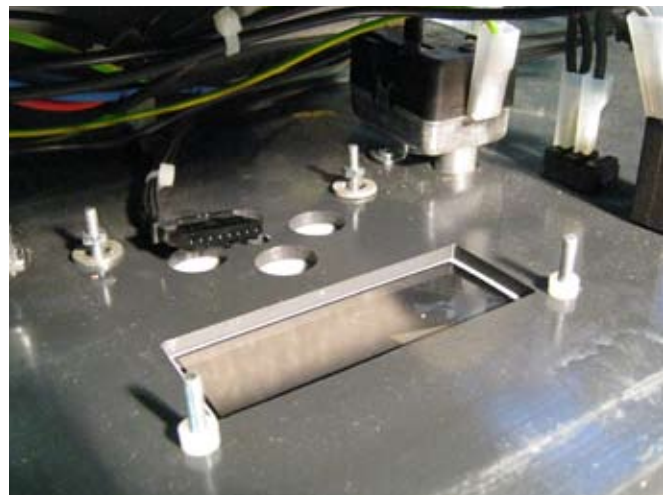
3. Irroita näyttökortin liitin.



4. Irroita kortin kiinnitysmutterit.



5. Kortin takareunassa olevia kiinnitysmutterita ei tarvitse irroittaa kokonaan.



6. Uuden näyttökortin asennus tapahtuu päivastaisessa järjestyksessä.

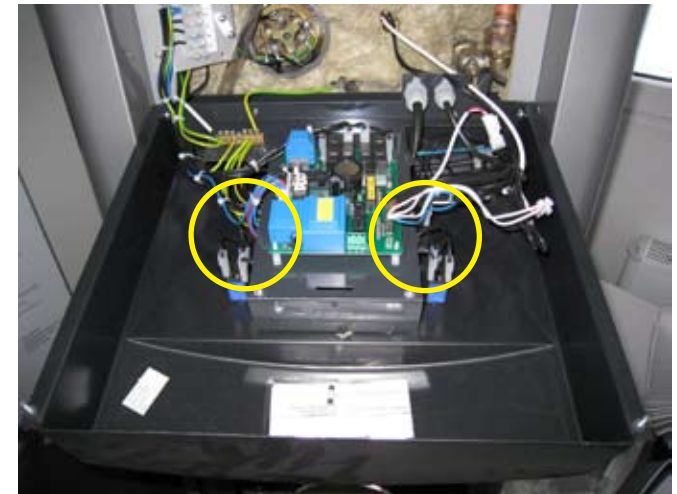
BIOMATIC YLILÄMPÖSUOJIEN VAIHTO



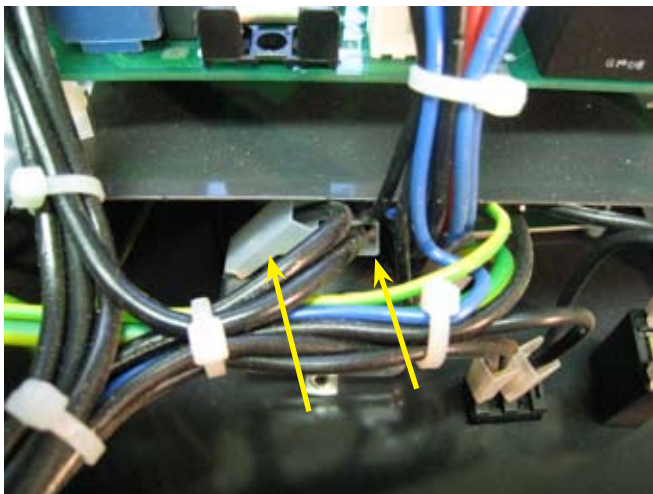
1. Katkaise kaikki kattilalle tulevat jännitteet. Tarkista yleismittarilla että kattila on jännitteetön, ennen piirikortin tai muodon sähköosien käsittelyä. Avaa ohjauspanelin molemmissa yläkulmissa olevat ruuvit jolloin ohjauspaneli voidaan avata.



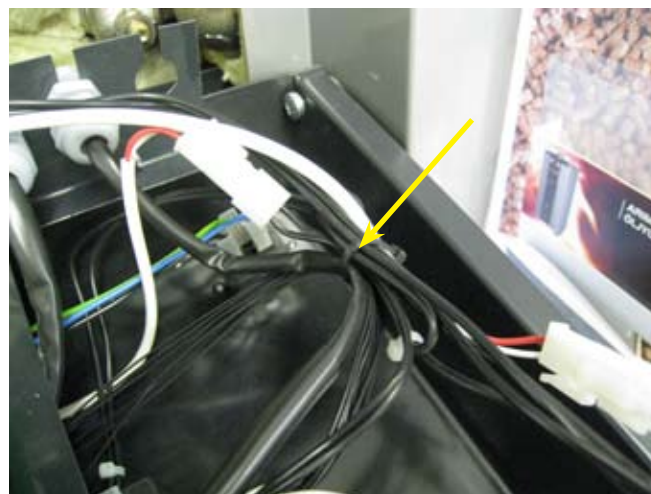
2. Irroita yllämpösuojan suojahattu ja avaa kiinnitysruuvi.



3. Yllämpösuojien sijoittelu ohjauspanelissa. Kattilassa on kaksi yllämpösuojaa, polttimelle (oikea) ja sähkövastukselle (vasen).



4. Irroita yllämpösuojan liittimet (merkitse muistiin liittimien paikat) ja johdotuksen nippusiteet joissa y-suojan kapilaariputket ovat kiinni.



5. Katkaise johtonippua pitelevä nippuside.

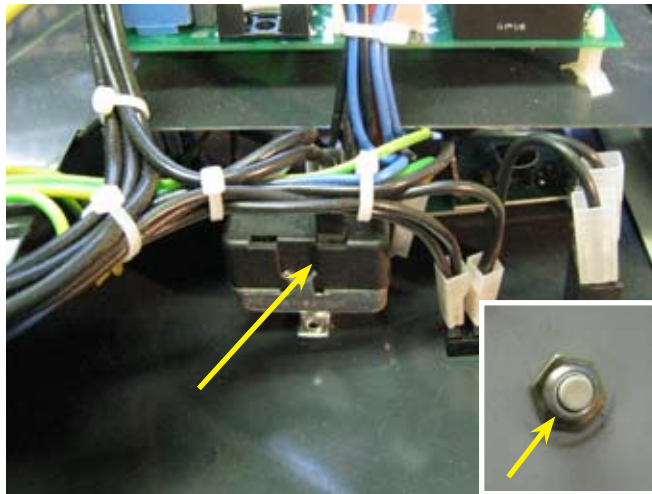


6. Irroita anturitaskun sokka ylöspäin nostamalla.

BIOMATIC YLILÄMPÖSUOJIEN VAIHTO



7. Vedä anturit ulos taskustaan.



8. Uuden ylälämpösuojan asennus aloitetaan kiinnittämällä kiinnitysmutterillaan paneliin. Sen jälkeen kiinnitä liittimet oikeille paikoilleen.



9. Työnnä anturit anturitaskuun. Anturit on oltava taskun pohjalla.



10. Asenna anturitaskun sokka ylhäältä päin, niin että sokka osuu sille tarkoitettuun uraan.

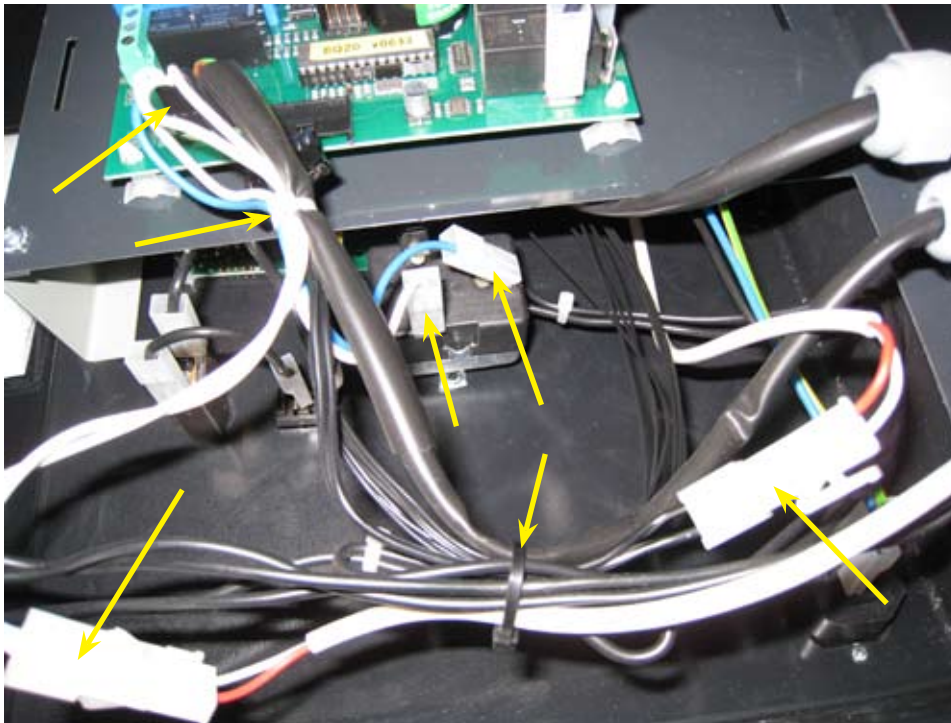


11. Kiinnitä johdot ja kappilaariputket nippusiteellä toisiinsa.



12. Lopuksi kiinnitä suojahattu pailoilleen

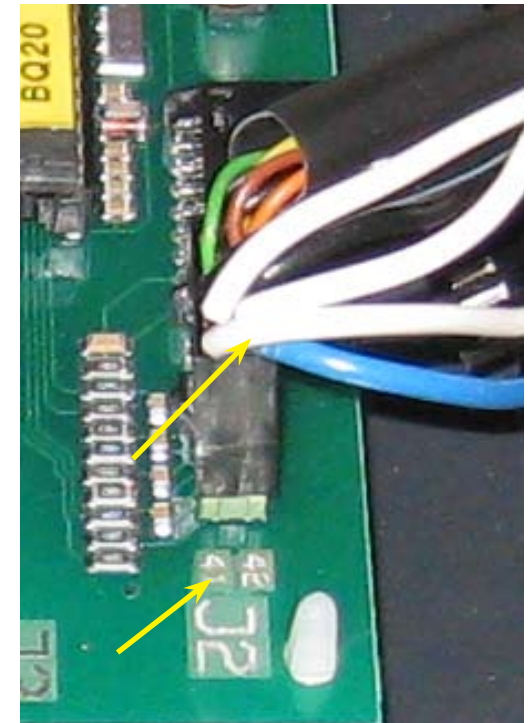
J2 JOHDON VAIHTAMINEN



Katkaise nippusiteet jotka pitävät J2 kaapelia paikoillaan. Irroita pistokkeet piirikortilta, savukaasuanturilta, lämpötila-anturilta ja ylläpösuojalta.



Irroita vedonpoistajan kiinnitysruuvi kiinnityspellin takaa ja poista johdotus.



Pistoke on oltava paikoillaan kuvan osoittamalla tavalla niin että ylläpösuojalle menevä johdot ovat piirikortissa olevien numeroiden 41 ja 42 puolella.



Kiinnitä lopuksi johdot ja kappilaariputket nippusiteellä toisiinsa.

ARTERM OY | PL 59 (Uraistenie) 1 43101 Saarijärvi
Puhelin (014) 426 300 | Telefax (014) 422 203 | www.arterm.fi

Se on lämpöä.

