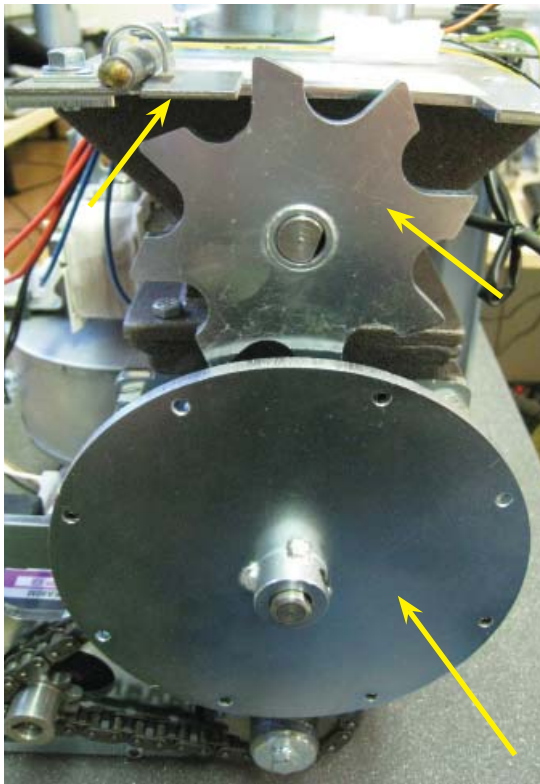
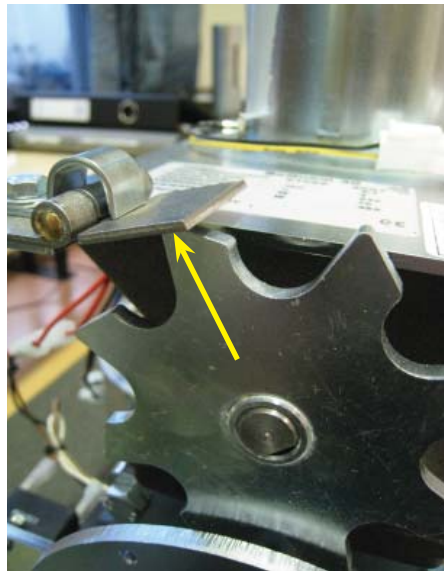


## ANNOSTELUPYÖRÄN JA KÄYTTÖLEVYN VAIHTAMINEN

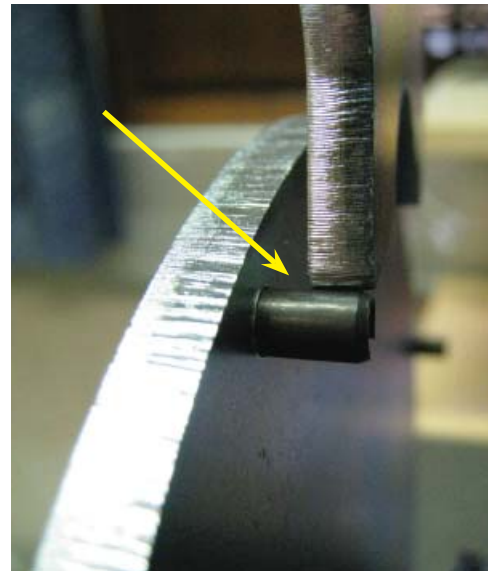


1. Polttimen toimintaperiaate on se että takaisinpyörimisen estin tahdistaa käyttölevyn ja annostelupyörän keskenään.

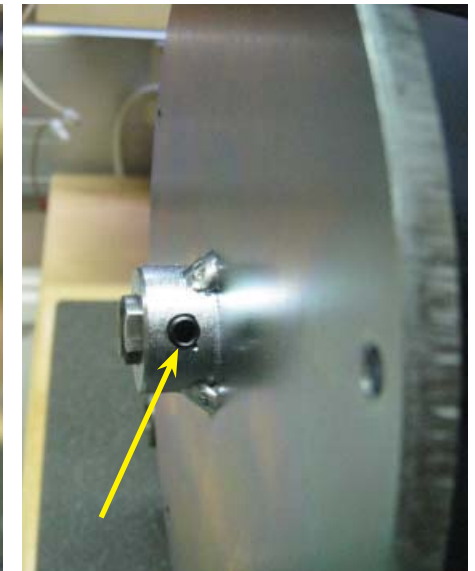
Takaisinpyörimisen estimen on palauduttava vaaka-asentoon joka kerta kun se on ohittanut käyttölevyn hampaan.



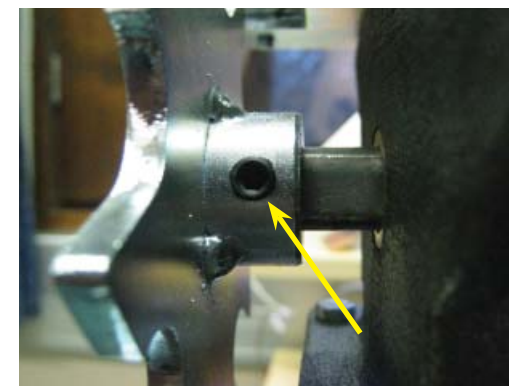
2. Jos takaisinpyörimisen estin jää hampaan päälle käyttölevyn kulumisen tai takaisinpyörimisen estimen väärän säädön vuoksi poltin jumittuu.



3. Käyttölevyn hampaan kärki ja annostelupyörän putkisokka törmäävät toisiinsa josta jumiutuminen johtuu. Sokkatapit katkeilevat tai vääntyvät ja polttimen toiminta pysähtyy.



4. Korjaustoimenpide aloitetaan annostelupyörän irrottamisesta. Aukaise kiinnitysruuvi ja poista annostelupyörä akselilta. Jos pyörä on jumittunut akseliinsa käytä ulosvetäjää.

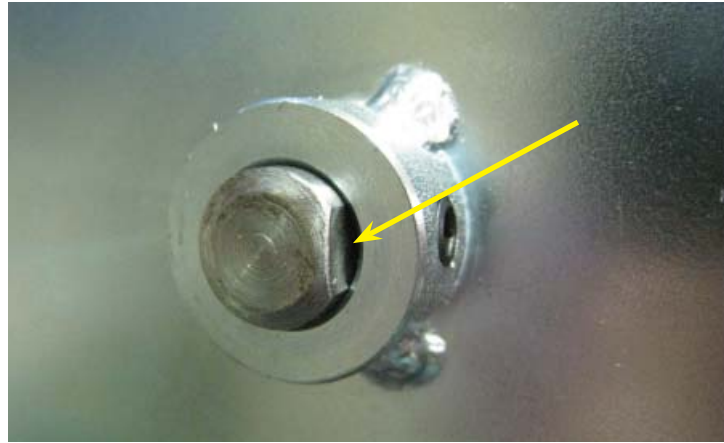


5. Aukaise seuraavaksi käyttölevyn kiinnitysruuvi ja poista tämä akseliltaan. Jos levy on jumittunut akseliinsa käytä ulosvetäjää.

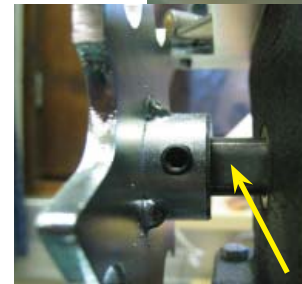
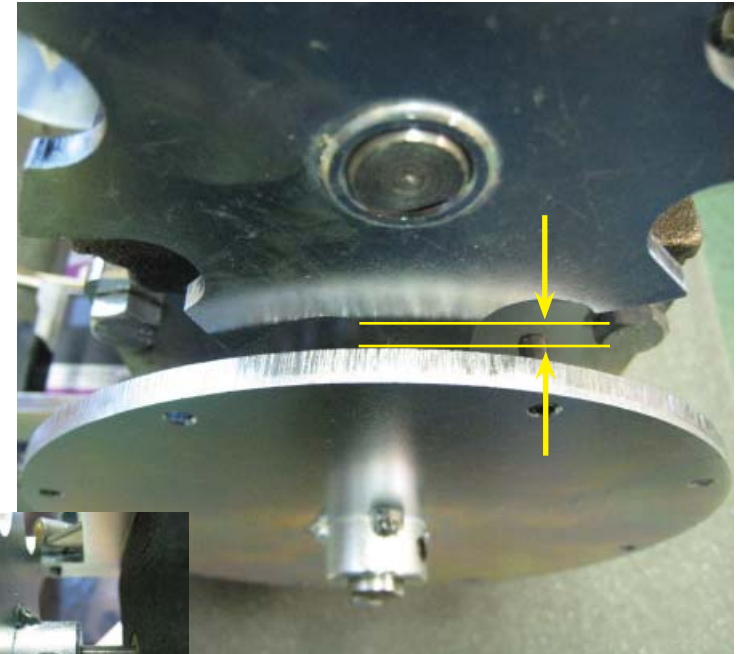
## ■ ANNOSTELUPYÖRÄN JA KÄYTTÖLEVYN VAIHTAMINEN



6. Aloita takaisin asennus käyttölevystä. Älä kiristä käyttölevyn ruuvia ennenkö annostelupyörä on paikoillaan.



7. Asenna annostelupyörä paikoilleen ja kiristä kiinnitysruuvi akselissa olevaa tasaista pintaa vasten.



8. Kiristä käyttölevyn kiinnitysruuvi siten että käyttölevyn ja annostelupyörän väli jää 1,0-2,0 mm. Ruuvin on oltava akselin tasaista pintaa vasten.

